

บทที่ 2

ผลการดำเนินการตามมาตรการป้องกันและแก้ไขผลกระทบสิ่งแวดล้อม และมาตรการตรวจสอบผลกระทบสิ่งแวดล้อม

บทที่ 2
ผลการดำเนินการตามมาตรการป้องกันและแก้ไขผลกระทบสิ่งแวดล้อมของโครงการในระยะดำเนินการ

ผลการดำเนินการตามมาตรการป้องกันและแก้ไขผลกระทบสิ่งแวดล้อมของโครงการ เดอะ เบส เซ็นทรัล ภูเก็ต ในระยะดำเนินการ แสดงดังตารางที่ 2.1
ตารางที่ 2.1 แบบรายงานผลการปฏิบัติตามมาตรการป้องกัน และแก้ไขผลกระทบสิ่งแวดล้อมของ โครงการ เดอะ เบส เซ็นทรัล ภูเก็ต

มาตรการป้องกันและแก้ไขผลกระทบสิ่งแวดล้อม	ผลการปฏิบัติตามมาตรการป้องกันและแก้ไขผลกระทบสิ่งแวดล้อม ช่วงดำเนินการ	ปัญหา อุปสรรค ที่ไม่สามารถปฏิบัติ ตามมาตรการและแนวทางแก้ไข	อ้างอิง
1. ทรัพยากรทางกายภาพ 1.1 สภาพภูมิประเทศ ไม่มีมาตรการกำหนด	- ไม่มีมาตรการกำหนด	-	-
1.2 ทรัพยากรดินและการเกิดดินสไล่ม (1) จัดให้มีพื้นที่สีเขียว ร้อยละ 28.39 ของพื้นที่โครงการทั้งหมด โดยมีการปลูกหญ้าแฝก และไม่ย่นต้นปกคลุมดินในพื้นที่โครงการ (2) จัดให้มีท่อระบายน้ำฝนคอนกรีตเสริมเหล็กขนาดเส้นผ่านศูนย์กลาง 0.40 เมตร และ 0.60 เมตร มีความลาดเอียง 1:500 และมีรางระบายน้ำ (Gutter) 0.20x0.40 เมตร มีความลาดเอียง 1:1,000 ที่มีข้อพักน้ำเป็นระยะอยู่โดยรอบพื้นที่โครงการ โดยอาศัยแรงโน้มถ่วงของโลก (Gravity)	- โครงการได้จัดพื้นที่สีเขียวโดยการปลูกไม้ยืนต้น และพืชคลุมดินรอบพื้นที่โครงการและจัดให้มีคนสวนดูแลตลอดระยะเวลาดำเนินการ - โครงการได้จัดให้มีท่อระบายน้ำฝนคอนกรีตเสริมเหล็ก และรางระบายน้ำตามมาตรการตั้งแต่ระยะก่อสร้าง	- - -	รูปภาพที่ 2.1 พื้นที่สีเขียว -

ผลการดำเนินการตามมาตรการป้องกันและแก้ไขผลกระทบสิ่งแวดล้อมของโครงการ เดอะ เบส เซ็นทรัล ภูเก็ต ในระยะดำเนินการ แสดงดังตารางที่ 2.1 ตารางที่ 2.1 แบบรายงานผลการปฏิบัติตามมาตรการป้องกัน และแก้ไขผลกระทบสิ่งแวดล้อมของ โครงการ เดอะ เบส เซ็นทรัล ภูเก็ต (ต่อ)

มาตรการป้องกันและแก้ไขผลกระทบสิ่งแวดล้อม	ผลการปฏิบัติตามมาตรการป้องกันและแก้ไขผลกระทบสิ่งแวดล้อม ช่วงดำเนินการ	ปัญหา อุปสรรค ที่ไม่สามารถปฏิบัติ ตามมาตรการและแนวทางการแก้ไข	อ้างอิง
<p>1.3 ธรณีวิทยา การเกิดแผ่นดินไหว และการเกิดสึนามิ</p> <p>(1) จัดเส้นทางหนีภัยไว้ภายในบริเวณโครงการ เมื่อเกิดเหตุการณ์ภัยพิบัติขึ้นผู้อาศัยในพื้นที่โครงการก็สามารถอพยพไปยังจุดที่ปลอดภัยได้อย่างรวดเร็ว และไม่เกิดการชุมนุม</p> <p>(2) เตรียมพร้อมประสานงานกับหน่วยงานที่รับผิดชอบหากเกิดกรณีแผ่นดินไหว ได้แก่ หน่วยงานบรรเทาสาธารณภัย เพื่อให้ความช่วยเหลือผู้อยู่อาศัยในการอพยพออกจากอาคารให้ทันเวลาที่</p> <p>(3) ติดป้ายประชาสัมพันธ์หรือจัดทำแผ่นพับประชาสัมพันธ์ เพื่อให้ความรู้ด้านการปฏิบัติตนกรณีเกิดธรณีพิบัติแก่เจ้าหน้าที่ฝ่ายต่างๆ และผู้พักอาศัยในโครงการ</p> <p>(4) จัดให้มีการซ้อมอพยพหนีภัยของผู้ที่พักอาศัยและพนักงานในโครงการด้วย หรือหากจังหวัดมีการฝึกซ้อมอพยพหนีภัย พนักงานของโครงการจะต้องเข้าร่วมการฝึกดังกล่าวด้วย เพื่อให้เกิดความเข้าใจและปฏิบัติได้ถูกต้องเมื่อเกิดเหตุการณ์จริงขึ้น และให้มีการซักซ้อมอย่างน้อยปีละ 1 ครั้ง</p>	<p>สิ่งแวดล้อม ช่วงดำเนินการ</p> <p>- โครงการได้ปฏิบัติตามมาตรการที่กำหนด โดยมีการจัดเส้นทางอพยพ ป้ายทางออกฉุกเฉิน และจุดรวมพล ไว้ตามที่กำหนดในมาตรการ</p> <p>- ทางโครงการมีการรวบรวมเบอร์โทรศัพท์ของหน่วยงานที่เกี่ยวข้องเพื่อให้สำหรับติดต่อประสานงานในกรณีเกิดเหตุฉุกเฉินไว้บริเวณห้องสำนักงานนิติบุคคล และมีเจ้าหน้าที่นิติบุคคลเป็นผู้ติดต่อประสานงาน</p> <p>- โครงการได้ติดป้ายประชาสัมพันธ์แผ่นดินไหวไว้บริเวณบอร์ดประชาสัมพันธ์ภายในโครงการ</p> <p>- พบโครงการมีการซ้อมการอพยพอัคคีภัยภายในโครงการให้แก่พนักงานและผู้พักอาศัย ปีละ 1 ครั้ง โดยในรอบเดือนกรกฎาคม – ธันวาคม 2566 ทางโครงการได้ดำเนินการซ้อมหนีไฟ เมื่อวันที่ 19 พฤศจิกายน 2566</p>	<p>-</p> <p>-</p> <p>-</p> <p>-</p>	<p>รูปภาพที่ 2.19 ป้ายทางออกฉุกเฉิน</p> <p>รูปภาพที่ 2.15 ป้ายจุดรวมพล</p> <p>รูปภาพที่ 2.20 ป้ายเส้นทางอพยพหนีไฟ</p> <p>รูปภาพที่ 2.16 เบอร์โทรศัพท์ฉุกเฉิน</p> <p>รูปภาพที่ 2.38 ป้ายประชาสัมพันธ์แผ่นดินไหว</p> <p>รูปภาพที่ 2.14 การซ้อมอพยพหนีไฟ</p> <p>เอกสารแนบที่ 8 รายงานการซ้อมอพยพหนีไฟ</p>

ผลการดำเนินการตามมาตรการป้องกันและแก้ไขผลกระทบสิ่งแวดล้อมของโครงการ เดอะ เบส เซ็นทรัล ภูเก็ต ในระยะดำเนินการ แสดงดังตารางที่ 2.1 ตารางที่ 2.1 แบบรายงานผลการปฏิบัติตามมาตรการป้องกัน และแก้ไขผลกระทบสิ่งแวดล้อมของ โครงการ เดอะ เบส เซ็นทรัล ภูเก็ต (ต่อ)

มาตรการป้องกันและแก้ไขผลกระทบสิ่งแวดล้อม	ผลการปฏิบัติตามมาตรการป้องกันและแก้ไขผลกระทบสิ่งแวดล้อม ช่วงดำเนินการ	ปัญหา อุปสรรค ที่ไม่สามารถปฏิบัติตามมาตรการและแนวทางแก้ไข	อ้างอิง
<p>1.3 ธรณีวิทยา การเกิดแผ่นดินไหว และการเกิดสึนามิ (ต่อ)</p> <p>(5) ออกแบบการก่อสร้างให้เป็นไปตามมาตรฐานของกรมโยธาธิการและผังเมืองและมาตรฐานการออกแบบอาคารที่สภาวิศวกรรับรอง</p> <p>(6) โครงการต้องจัดการก่อสร้างโดยปฏิบัติตามข้อกำหนดของท้องถิ่นอย่างเคร่งครัด</p>	<p>- โครงการได้มีการออกแบบก่อสร้างโครงการให้เป็นไปตามข้อกำหนดตั้งแต่ระยะก่อสร้าง</p>	-	รูปภาพที่ 1.3 การใช้พื้นที่อาคาร
<p>1.4 คุณภาพอากาศ</p> <p>(1) ติดป้ายให้ผู้พักอาศัยดับเครื่องยนต์ในกรณีที่ไม่มีการขับเคลื่อน เช่น กรณีที่จอดรถผู้พักอาศัยคนอื่นและลดความเร็วของยานพาหนะภายในโครงการเพื่อลดฝุ่นฟุ้งกระจาย</p> <p>(2) จัดพื้นที่สีเขียวโดยรอบพื้นที่โครงการ รวมทั้งดูแลรักษาและเพิ่มพื้นที่ว่าง เพื่อให้ช่วยลดอุณหภูมิที่เกิดจากยานพาหนะที่เข้ามาในพื้นที่โครงการ</p> <p>(3) จำกัดความเร็วของรถภายในโครงการ เพื่อป้องกันการฟุ้งกระจายของฝุ่นบริเวณผิวถนน โดยติดป้ายจำกัดความเร็ว</p> <p>(4) ทำความสะอาดถนนภายในโครงการโดยการล้างถนนเป็นประจำ เพื่อป้องกันการฟุ้งกระจายของฝุ่นบริเวณผิวถนน</p>	<p>- โครงการมีการติดป้ายประชาสัมพันธ์ให้ดับเครื่องยนต์ไว้ภายในโครงการ และมีเจ้าหน้าที่รักษาความปลอดภัยตรวจสอบดูแล ตลอดระยะเวลาที่เปิดดำเนินการ</p> <p>- โครงการได้จัดพื้นที่สีเขียวโดยมีการปลูกไม้ยืนต้น และพืชคลุมดินรอบพื้นที่โครงการและจัดให้มีคนสวนดูแลตลอดระยะเวลาดำเนินการ</p> <p>- โครงการมีการติดป้ายจำกัดความเร็วของรถไว้ภายในโครงการและมีเจ้าหน้าที่รักษาความปลอดภัยตรวจสอบดูแล ตลอดระยะเวลาที่เปิดดำเนินการ</p> <p>- โครงการได้จัดให้มีการทำความสะอาดถนนภายในโครงการ และมอบหมายให้แม่บ้านเป็นผู้ดูแลความสะอาดภายในโครงการ</p>	<p>-</p> <p>-</p> <p>-</p>	<p>รูปภาพที่ 2.13 ป้ายดับเครื่องยนต์</p> <p>รูปภาพที่ 2.1 พื้นที่สีเขียว</p> <p>รูปภาพที่ 2.3 ป้ายจำกัดความเร็ว 30 กม./ชม.</p>

รายงานผลการปฏิบัติตามมาตรการป้องกันและแก้ไขผลกระทบสิ่งแวดล้อมและมาตรการติดตามตรวจสอบคุณภาพสิ่งแวดล้อม

โครงการ เดอะ เบส เซ็นทรัล ภูเก็ต

ระยะดำเนินการ ระหว่างเดือนมกราคม – มิถุนายน 2567

ผลการดำเนินการตามมาตรการป้องกันและแก้ไขผลกระทบสิ่งแวดล้อมของโครงการ เดอะ เบส เซ็นทรัล ภูเก็ต ในระยะดำเนินการ แสดงดังตารางที่ 2.1 ตารางที่ 2.1 แบบรายงานผลการปฏิบัติตามมาตรการป้องกัน และแก้ไขผลกระทบสิ่งแวดล้อมของ โครงการ เดอะ เบส เซ็นทรัล ภูเก็ต (ต่อ)

มาตรการป้องกันและแก้ไขผลกระทบสิ่งแวดล้อม	ผลการปฏิบัติตามมาตรการป้องกันและแก้ไขผลกระทบสิ่งแวดล้อม ช่วงดำเนินการ	ปัญหา อุปสรรค ที่ไม่สามารถปฏิบัติตามมาตรการและแนวทางแก้ไข	อ้างอิง
<p>1.5 เสี่ยงและความสั่นสะเทือน</p> <p>(1) จำกัดความเร็วของรถยนต์ภายในพื้นที่โครงการให้ไม่เกิน 30 กิโลเมตร/ชั่วโมง</p> <p>(2) ทำป้ายประชาสัมพันธ์ให้ดับเครื่องยนต์เมื่อจอดรถ</p> <p>(3) ปลุกต้นไม้ยืนต้นเป็นรั้วกันเสียงโดยรอบโครงการ</p> <p>(4) กำหนดกิจกรรมที่เกิดเสียงดังรบกวนให้อยู่ภายในอาคาร</p>	<p>ผลการปฏิบัติตามมาตรการป้องกันและแก้ไขผลกระทบสิ่งแวดล้อม ช่วงดำเนินการ</p> <ul style="list-style-type: none"> - โครงการมีการติดป้ายจำกัดความเร็วของรถไว้ภายในโครงการและมีเจ้าหน้าที่รักษาความปลอดภัยคอยตรวจสอบดูแล ตลอดระยะเวลาที่เปิดดำเนินการ - โครงการมีการติดป้ายประชาสัมพันธ์ให้ดับเครื่องยนต์ไว้ภายในโครงการ และมีเจ้าหน้าที่รักษาความปลอดภัยคอยตรวจสอบดูแล ตลอดระยะเวลาที่เปิดดำเนินการ - โครงการได้ปฏิบัติตามมาตรการที่กำหนด และมีคนสวนคอยดูแลอยู่ตลอดระยะเวลา - โครงการมีการกำหนดไม่ให้เกิดกิจกรรมที่ทำให้เกิดเสียงรบกวน 	<p>-</p> <p>-</p> <p>-</p> <p>-</p>	<p>รูปภาพที่ 2.3 ป้ายจำกัดความเร็ว 30 กม./ชม</p> <p>รูปภาพที่ 2.13 ป้ายดับเครื่องยนต์</p> <p>รูปภาพที่ 2.1 พื้นที่สีเขียว</p>

รายงานผลการปฏิบัติตามมาตรการป้องกันและแก้ไขผลกระทบสิ่งแวดล้อมและมาตรการติดตามตรวจสอบคุณภาพสิ่งแวดล้อม

โครงการ เดอะ เบส เซ็นทรัล ภูเก็ต

ระยะดำเนินการ ระหว่างเดือนกรกฎาคม - มิถุนายน 2567

ผลการดำเนินการตามมาตรการป้องกันและแก้ไขผลกระทบสิ่งแวดล้อมของโครงการ เดอะ เบส เซ็นทรัล ภูเก็ต ในระยะดำเนินการ แสดงดังตารางที่ 2.1 ตารางที่ 2.1 แบบรายงานผลการปฏิบัติตามมาตรการป้องกัน และแก้ไขผลกระทบสิ่งแวดล้อมของ โครงการ เดอะ เบส เซ็นทรัล ภูเก็ต (ต่อ)

มาตรการป้องกันและแก้ไขผลกระทบสิ่งแวดล้อม	ผลการปฏิบัติตามมาตรการป้องกันและแก้ไขผลกระทบสิ่งแวดล้อม ช่วงดำเนินการ	ปัญหา อุปสรรค ที่ไม่สามารถปฏิบัติตามมาตรการและแนวทางแก้ไข	อ้างอิง
2. ทรัพยากรชีวภาพ			
2.1 นิเวศวิทยาทางบก	ไม่มีมาตรการกำหนด	- ไม่มีมาตรการกำหนด	-
2.2 นิเวศวิทยาทางน้ำ	<p>(1) น้ำเสียที่ผ่านการบำบัดแล้วนำมาใช้ประโยชน์โดยการรดน้ำต้นไม้ภายในพื้นที่โครงการ โดยน้ำส่วนที่เหลือจะปล่อยสู่บ่อตรวจคุณภาพน้ำก่อนเข้าสู่บ่อตกขยะแล้วระบายออกไป</p> <p>(2) จัดให้มีการตรวจสอบและบำรุงรักษาระบบบำบัดน้ำเสียของโครงการ เพื่อให้มีประสิทธิภาพในการบำบัดน้ำเสียเป็นไปตามที่ออกแบบไว้อยู่เสมอ รวมทั้งจัดให้มีการอบรมหรือให้ความรู้เกี่ยวกับระบบบำบัดน้ำเสียแก่เจ้าหน้าที่ที่ดูแลรับผิดชอบระบบบำบัดน้ำเสีย</p>	<p>- น้ำเสียที่ผ่านการบำบัดภายในโครงการจะปล่อยลงสู่ท่อระบายน้ำสาธารณะ ไม่มีการนำมาใช้รดน้ำต้นไม้</p> <p>- โครงการมีช่างประจำโครงการ มีความรู้ ความชำนาญ คอยควบคุมดูแลระบบบำบัดน้ำเสียภายในโครงการ พร้อมทั้งส่งตัวอย่างน้ำวิเคราะห์ให้กับบริษัท บีเค เนเจอร์ ทอรัส จำกัด เพื่อตรวจสอบการทำงานของระบบบำบัดน้ำเสียทุกเดือน ตลอดระยะเวลาดำเนินการ</p>	<p>รูปภาพที่ 2.28 การตรวจเช็คระบบบำบัดน้ำเสีย</p> <p>เอกสารแนบที่ 12 รายงานการตรวจเช็คระบบบำบัดน้ำเสีย</p> <p>เอกสารแนบที่ 4. ผลการติดตามตรวจสอบคุณภาพสิ่งแวดล้อม และแบบบันทึกทส. 1/2</p>

ผลการดำเนินการตามมาตรการป้องกันและแก้ไขผลกระทบสิ่งแวดล้อมของโครงการ เดอะ เบส เซ็นทรัล ภูเก็ต ในระยะดำเนินการ แสดงดังตารางที่ 2.1
ตารางที่ 2.1 แบบรายงานผลการปฏิบัติตามมาตรการป้องกัน และแก้ไขผลกระทบสิ่งแวดล้อมของ โครงการ เดอะ เบส เซ็นทรัล ภูเก็ต (ต่อ)

มาตรการป้องกันและแก้ไขผลกระทบสิ่งแวดล้อม	ผลการปฏิบัติตามมาตรการป้องกันและแก้ไขผลกระทบสิ่งแวดล้อม ช่วงดำเนินการ	ปัญหา อุปสรรค ที่ไม่สามารถปฏิบัติ ตามมาตรการและแนวทางแก้ไข	อ้างอิง
3. คุณค่าการใช้ประโยชน์ของมนุษย์ 3.1 การใช้ประโยชน์ที่ดิน ไม่มีมาตรการกำหนด	ไม่มีมาตรการกำหนด	-	-
3.1.1 การใช้ประโยชน์ที่ดินในปัจจุบัน ไม่มีมาตรการกำหนด	ไม่มีมาตรการกำหนด	-	-
3.1.2 การใช้ประโยชน์ที่ดินตามผังเมืองรวม จังหวัดภูเก็ต พ.ศ. 2554 และฉบับแก้ไขเพิ่มเติม (ฉบับที่ 4) พ.ศ. 2558 ไม่มีมาตรการกำหนด	ไม่มีมาตรการกำหนด	-	-
3.1.3 การใช้ประโยชน์ที่ดินตามประกาศกระทรวง ทรัพยากรธรรมชาติและสิ่งแวดล้อม ไม่มีมาตรการกำหนด	ไม่มีมาตรการกำหนด	-	-

ผลการดำเนินการตามมาตรการป้องกันและแก้ไขผลกระทบสิ่งแวดล้อมของโครงการ เดอะ เบส เซ็นทรัล ภูเก็ต ในระยะดำเนินการ แสดงดังตารางที่ 2.1 ตารางที่ 2.1 แบบรายงานผลการปฏิบัติตามมาตรการป้องกัน และแก้ไขผลกระทบสิ่งแวดล้อมของ โครงการ เดอะ เบส เซ็นทรัล ภูเก็ต (ต่อ)

มาตรการป้องกันและแก้ไขผลกระทบสิ่งแวดล้อม	ผลการปฏิบัติตามมาตรการป้องกันและแก้ไขผลกระทบสิ่งแวดล้อม ช่วงดำเนินการ	ปัญหา อุปสรรค ที่ไม่สามารถปฏิบัติตามมาตรการและแนวทางแก้ไข	อ้างอิง
3.2 การคมนาคมขนส่ง (1) กำหนดการบริหารจัดการที่จอดรถของโครงการ โดยจัดให้มีการแบ่งพื้นที่การจอดรถให้เหมาะสม คือ <ul style="list-style-type: none"> - ผู้พักอาศัยในโครงการจะไม่มีรถกำหนดเป็นพื้นที่จอดรถประจำ ซึ่งจะทำการให้มีการหมุนเวียนพื้นที่จอดรถได้เพิ่มมากกว่าแบบกำหนดที่จอดรถประจำ - โครงการจะมอบสิทธิจอดรถยนต์ให้กับผู้พักอาศัยเพื่ออำนวยความสะดวกในการนำรถผ่านเข้า-ออกอาคารได้โดยไม่ต้องแลกบัตรหรือแจ้งซื้อกับเจ้าหน้าที่รักษาความปลอดภัย - ผู้ที่มารถติดอยู่พักอาศัยในโครงการ จะแจกบัตรอนุญาตชั่วคราวและให้จอดรถได้ไม่เกิน 2 ชั่วโมง (ไม่คิดค่าใช้จ่ายในการจอด) หลังจากนั้นจะกำหนดให้เสียค่าจอดรถหนึ่ง เพื่อเป็นการจำกัดการนำรถนอกโครงการมาจอดในพื้นที่โครงการและใช้พื้นที่จอดรถภายในโครงการโดยไม่จำเป็น 	- โครงการไม่มีการกำหนดพื้นที่จอดรถประจำ โดยให้ใช้การหมุนเวียนพื้นที่จอด และมีเจ้าหน้าที่รักษาความปลอดภัยคอยควบคุม และอำนวยความสะดวก - โครงการมีการติดสติ๊กเกอร์รถของผู้พักอาศัยภายในโครงการสำหรับการตรวจสอบการเข้า-ออก ภายในโครงการ - โครงการมีบัตรจอดรถชั่วคราวสำหรับผู้ที่มาติดต่อ ซึ่งอนุญาตให้จอดรถได้ฟรีไม่เกิน 2 ชั่วโมง	-	รูปภาพที่ 2.4 พื้นที่จอดรถ รูปภาพที่ 2.5 สติกเกอร์จอดรถสำหรับผู้พักอาศัย รูปภาพที่ 2.6 บัตรจอดรถชั่วคราว

รายงานผลการปฏิบัติตามมาตรการป้องกันและแก้ไขผลกระทบสิ่งแวดล้อมและมาตรการติดตามตรวจสอบคุณภาพสิ่งแวดล้อม

โครงการ เดอะ เบส เซ็นทรัล ภูเก็ต

ระยะดำเนินการ ระหว่างเดือนมกราคม – มิถุนายน 2567

ผลการดำเนินการตามมาตรการป้องกันและแก้ไขผลกระทบสิ่งแวดล้อมของโครงการ เดอะ เบส เซ็นทรัล ภูเก็ต ในระยะดำเนินการ แสดงดังตารางที่ 2.1

ตารางที่ 2.1 แบบบรรยายงานผลการปฏิบัติตามมาตรการป้องกัน และแก้ไขผลกระทบสิ่งแวดล้อมของ โครงการ เดอะ เบส เซ็นทรัล ภูเก็ต (ต่อ)

มาตรการป้องกันและแก้ไขผลกระทบสิ่งแวดล้อม	ผลการปฏิบัติตามมาตรการป้องกันและแก้ไขผลกระทบสิ่งแวดล้อม ขวัญคำเนินการ	ปัญหา อุปสรรค ที่ไม่สามารถปฏิบัติ ตามมาตรการและแนวทางแก้ไข	อ้างอิง
<p>3.2 การคมนาคมขนส่ง (ต่อ)</p> <p>(2) ส่งเสริมให้มีการใช้ระบบขนส่งสาธารณะ เพื่อเป็นการลด การใช้รถยนต์อย่างยั่งยืน โดยโครงการจะติดป้าย ประชาสัมพันธ์ข้อมูลของระบบขนส่งสาธารณะ บริเวณ พื้นที่ส่วนกลางต่างๆ ภายในโครงการ และบริเวณสำนักงาน นิติบุคคล</p> <p>(3) จัดให้มีระบบการจราจรที่ปลอดภัย โดยติดตั้งป้ายแสดง ทิศทางเดินรถเข้า-ออกภายในพื้นที่โครงการ</p> <p>(4) ติดตั้งป้ายกั้นจัดความเร็วภายในพื้นที่โครงการ</p> <p>(5) ควบคุมการจราจรบริเวณทางเข้า-ออกพื้นที่โครงการโดยจัด ให้เจ้าหน้าที่รักษาความปลอดภัยควบคุมดูแลและตรวจ รถเข้า-ออกตลอดเวลา</p> <p>(6) จัดให้มีระบบไฟฟ้าส่องสว่าง บริเวณทางเข้า-ออกโครงการ และทางจราจรให้เพียงพอ</p>	<p>ผลการปฏิบัติตามมาตรการป้องกันและแก้ไขผลกระทบ สิ่งแวดล้อม ขวัญคำเนินการ</p> <ul style="list-style-type: none"> - โครงการได้มีเจ้าหน้าที่ประจำโครงการสำหรับแจ้งข้อมูล สำหรับรถขนส่งสาธารณะ - โครงการมีการติดตั้งป้ายแสดงทิศทางเดินรถเข้า-ออก ภายในพื้นที่โครงการ และมีเจ้าหน้าที่รักษาความปลอดภัยอำนวยความสะดวก - โครงการมีการติดตั้งป้ายกั้นความเร็วของรถไว้ภายใน โครงการและมีเจ้าหน้าที่รักษาความปลอดภัยคอย ตรวจสอบดูแล ตลอดระยะเวลาที่เปิดดำเนินการ - โครงการมีเจ้าหน้าที่รักษาความปลอดภัยควบคุม การจราจร และอำนวยความสะดวกตลอดระยะเวลาที่ เปิดดำเนินการ - โครงการมีการติดตั้งไฟฟ้าส่องสว่าง บริเวณทางเข้า-ออก โครงการ รวมถึงภายในโครงการ ซึ่งสว่างเพียงพอต่อการ มองเห็น และสัญจรรถภายในโครงการ 	<p>-</p> <p>-</p> <p>-</p> <p>-</p> <p>-</p>	<p>-</p> <p>รูปภาพที่ 2.7 เจ้าหน้าที่รักษา ความปลอดภัย</p> <p>รูปภาพที่ 2.10 ป้ายทิศทางเดินรถ เข้า-ออกโครงการ</p> <p>รูปภาพที่ 2.3 ป้ายจำกัดความเร็ว 30 กม./ชม</p> <p>รูปภาพที่ 2.7 เจ้าหน้าที่รักษา ความปลอดภัย</p> <p>รูปภาพที่ 2.37 ไฟฟ้าส่องสว่าง บริเวณทางเข้า-ออก</p>

ผลการดำเนินการตามมาตรการป้องกันและแก้ไขผลกระทบสิ่งแวดล้อมของโครงการ เดอะ เบส เซ็นทรัล ภูเก็ต ในระยะดำเนินการ แสดงดังตารางที่ 2.1
ตารางที่ 2.1 แบบรายงานผลการปฏิบัติตามมาตรการป้องกัน และแก้ไขผลกระทบสิ่งแวดล้อมของ โครงการ เดอะ เบส เซ็นทรัล ภูเก็ต (ต่อ)

มาตรการป้องกันและแก้ไขผลกระทบสิ่งแวดล้อม	ผลการปฏิบัติตามมาตรการป้องกันและแก้ไขผลกระทบสิ่งแวดล้อม ช่วงดำเนินการ	ปัญหา อุปสรรค ที่ไม่สามารถปฏิบัติ ตามมาตรการและแนวทางแก้ไข	อ้างอิง
3.2 การควบคุมชุมชนสิ่ง (ต่อ) (7) โครงการจัดให้มีที่จอดรถยนต์ จำนวน 103 คัน เพื่อเป็น การป้องกันไม่ให้เกิดของผู้พักอาศัยในโครงการจอดรถกีดขวาง เส้นทางจราจรภายนอกโครงการ (8) ห้ามจอดรถทุกชนิดบริเวณทางเข้าออก บนถนนสาธารณะ และบริเวณไหล่ทางเพื่อป้องกันการกีดขวางจราจร (9) ติดตั้งป้ายโครงการ ที่สามารถมองเห็นได้ชัดเจนและใน ระยะทางที่จะชะลอรถได้ทันก่อนเข้าสู่โครงการได้อย่าง ปลอดภัย	<ul style="list-style-type: none"> - โครงการมีการจัดพื้นที่จอดรถไว้ตามที่กำหนดในมาตรการ และมีเจ้าหน้าที่รักษาความปลอดภัยคอยตรวจตรา และ ควบคุมการจราจรภายในโครงการ ตลอดระยะเวลาที่เปิด ดำเนินการ - บริเวณพื้นที่หน้าโครงการสามารถจอดได้โดยพื้นที่ที่ไม่ สามารถจอดได้โครงการมีการติดป้ายบอกไว้หากมีการฝ่า ฝืนมีค่าปรับโดยมีเจ้าหน้าที่รักษาความปลอดภัยเป็นผู้ดูแล - โครงการมีการติดตั้งป้ายโครงการ ซึ่งสามารถมองเห็นได้ ชัดเจน บริเวณด้านหน้าโครงการ 	-	รูปภาพที่ 2.7 เจ้าหน้าที่รักษา ความปลอดภัย รูปภาพที่ 2.4 พื้นที่จอดรถของ โครงการ รูปภาพที่ 2.39 ไหล่ทาง โครงการ รูปภาพที่ 2.8 ป้ายห้ามจอดรถ รูปภาพที่ 2.9 ป้ายโครงการ

รายงานผลการปฏิบัติตามมาตรการป้องกันและแก้ไขผลกระทบสิ่งแวดล้อมและมาตรการติดตามตรวจสอบคุณภาพสิ่งแวดล้อม

โครงการ เดอะ เบส เซ็นทรัล ภูเก็ต

ระยะดำเนินการ ระหว่างเดือนกรกฎาคม - มิถุนายน 2567

ผลการดำเนินการตามมาตรการป้องกันและแก้ไขผลกระทบสิ่งแวดล้อมของโครงการ เดอะ เบส เซ็นทรัล ภูเก็ต ในระยะดำเนินการ แสดงดังตารางที่ 2.1 ตารางที่ 2.1 แบบรายงานผลการปฏิบัติตามมาตรการป้องกัน และแก้ไขผลกระทบสิ่งแวดล้อมของ โครงการ เดอะ เบส เซ็นทรัล ภูเก็ต (ต่อ)

มาตรการป้องกันและแก้ไขผลกระทบสิ่งแวดล้อม	ผลการปฏิบัติตามมาตรการป้องกันและแก้ไขผลกระทบสิ่งแวดล้อม ซึ่งยังคงเป็นภาระ	ปัญหา อุปสรรค ที่ไม่สามารถปฏิบัติ ตามมาตรการและแนวทางแก้ไข	อ้างอิง
<p>3.3 การใช้น้ำ</p> <p>(1) โครงการจะใช้น้ำจากการประปาส่วนภูมิภาค สาขา ภูเก็ต เป็นแหล่งน้ำให้หลักและใช้น้ำซื้อจากบรรทุกน้ำเอกชน เป็นแหล่งน้ำสำรอง</p> <p>(1) โครงการมีถังเก็บน้ำใต้ดิน จำนวน 2 ถึง/อาคาร รวมปริมาตรกักเก็บน้ำใช้ของทั้งโครงการ เท่ากับ 840.08 ลูกบาศก์เมตร</p> <p>(2) จัดให้มีเจ้าหน้าที่คอยดูแลล้างทำความสะอาดถังน้ำเป็นประจำทุกๆ 6 เดือน</p> <p>(3) รณรงค์ให้ร่วมกันประหยัดน้ำ และเลือกใช้สุขภัณฑ์ประหยัดน้ำ</p> <p>(4) ตรวจสอบการแจกจ่ายน้ำและเส้นท่อน้ำอยู่ในสภาพดีอยู่เสมอ หากพบข้อชำรุดให้แก้ไขทันที นอกจากนี้โครงการจะหมั่นตรวจสอบระบบท่อน้ำ รวมถึงเครื่องสุขภัณฑ์ที่อาจจะชำรุด จนเป็นเหตุให้น้ำป่ารั่วไหลได้ง่าย</p>	<p>ผลการปฏิบัติตามมาตรการป้องกันและแก้ไขผลกระทบสิ่งแวดล้อม</p> <ul style="list-style-type: none"> - โครงการมีการใช้น้ำจากการประปาส่วนภูมิภาค สาขา ภูเก็ตเป็นแหล่งน้ำให้หลักภายในโครงการ - โครงการได้มีการสำรองน้ำใช้ในแต่ละอาคารจะมีถังเก็บน้ำใต้ดินจำนวน 2 ถัง ซึ่งเพียงพอต่อการใช้ในโครงการ - โครงการได้จัดให้มีการล้างทำความสะอาดถังเก็บน้ำโดยมอบหมายให้ช่างเป็นผู้ควบคุมดูแล - โครงการมีการติดป้ายประชาสัมพันธ์ในการรณรงค์ร่วมกันประหยัดน้ำและมีการเลือกใช้สุขภัณฑ์ประหยัดน้ำภายในโครงการ - โครงการมีช่างคอยตรวจสอบเส้นท่อน้ำภายในโครงการ หากมีการชำรุดจึงดำเนินการแก้ไขทันที 	<ul style="list-style-type: none"> - - - - 	<p>เอกสารแนบที่ 13 รายงานการใช้ไฟฟ้า/น้ำ</p> <p>-</p> <p>รูปภาพที่ 2.52 การล้างถังเก็บน้ำ</p> <p>รูปภาพที่ 2.40 ป้ายรณรงค์ประหยัดน้ำ/ไฟ</p> <p>รูปภาพที่ 2.41 สุขภัณฑ์ประหยัดน้ำ</p>

รายงานผลการปฏิบัติตามมาตรการป้องกันและแก้ไขผลกระทบสิ่งแวดล้อมและมาตรการติดตามตรวจสอบคุณภาพสิ่งแวดล้อม

โครงการ เดอะ เบส เซ็นทรัล ภูเก็ต

ระยะดำเนินการ ระหว่างเดือนมกราคม – มิถุนายน 2567

ผลการดำเนินการตามมาตรการป้องกันและแก้ไขผลกระทบสิ่งแวดล้อมของโครงการ เดอะ เบส เซ็นทรัล ภูเก็ต ในระยะดำเนินการ แสดงดังตารางที่ 2.1 ตารางที่ 2.1 แบบรายงานผลการปฏิบัติตามมาตรการป้องกัน และแก้ไขผลกระทบสิ่งแวดล้อมของ โครงการ เดอะ เบส เซ็นทรัล ภูเก็ต (ต่อ)

มาตรการป้องกันและแก้ไขผลกระทบสิ่งแวดล้อม	ผลการปฏิบัติตามมาตรการป้องกันและแก้ไขผลกระทบสิ่งแวดล้อม ช่วงดำเนินการ	ปัญหา อุปสรรค ที่ไม่สามารถปฏิบัติตามมาตรการและแนวทางแก้ไข	อ้างอิง
<p>3.4 การระบายน้ำและป้องกันน้ำท่วม</p> <p>(1) โครงการจัดให้มีท่อระบายน้ำคอนกรีตเสริมเหล็กขนาดเส้นผ่านศูนย์กลาง 0.40 เมตร และ 0.60 เมตร มีความลาดเอียง 1:500 และมีรางระบายน้ำ (Gutter) 0.20x0.40 เมตร มีความลาดเอียง 1:1,000 ที่มีบ่อพักน้ำเป็นระยะอยู่โดยรอบพื้นที่โครงการ โดยอาศัยแรงโน้มถ่วงของโลก (Gravity)</p> <p>(2) โครงการจัดให้มีการท่อน้ำภายในบ่อท่อน้ำปริมาตร 238.40 ลูกบาศก์เมตร จำนวน 1 บ่อ น้ำฝนทั้งหมดจะระบายออกสู่ท่อระบายน้ำสาธารณะตามแนวทางสาธารณะประโยชน์ด้านหน้าโครงการต่อไป โดยควบคุมอัตราการไหลด้วยเครื่องสูบน้ำ จำนวน 2 ชุด (ทำงานสลับกัน) มีอัตราการสูบ 0.019 ลูกบาศก์เมตร/วินาทีชุด</p> <p>(3) ชุดลอกตะกอนในท่อระบายน้ำ รวมถึงบ่อพักน้ำอย่างสม่ำเสมอ เพื่อให้การระบายน้ำในพื้นที่โครงการมีประสิทธิภาพตลอดเวลา</p> <p>(4) ออกแบบให้มีบ่อพักน้ำ และติดตั้งแกรงดักมูลฝอยบริเวณจุดระบายน้ำออกจากท่อระบายน้ำของโครงการ</p> <p>(5) จัดเจ้าหน้าที่คอยตรวจสอบดูแลรวบรวมระบบระบายน้ำของโครงการเป็นประจำ โดยเฉพาะช่วงฤดูฝน</p>	<p>สิ่งแวดล้อม ช่วงดำเนินการ</p> <ul style="list-style-type: none"> - โครงการได้จัดให้มีท่อระบายน้ำคอนกรีตเสริมเหล็กและรางระบายน้ำตามมาตรการตั้งแต่ระยะก่อสร้าง - โครงการได้จัดให้มีการท่อน้ำภายในบ่อท่อน้ำตามมาตรการตั้งแต่ระยะก่อสร้าง - โครงการได้มีทีมช่างคอยตรวจสอบดูแล หากมีปริมาณตะกอนสะสมจำนวนมาก จะดำเนินการขุดลอกพื้นที่ - โครงการได้ปฏิบัติตามมาตรการที่กำหนด และมีทีมช่างคอยตรวจสอบดูแลอยู่ตลอดระยะเวลาที่เปิดดำเนินการ - โครงการได้ปฏิบัติตามมาตรการที่กำหนด และมีทีมช่างคอยตรวจสอบดูแลอยู่ตลอดระยะเวลาที่เปิดดำเนินการ 	-	-

รายงานผลการปฏิบัติตามมาตรการป้องกันและแก้ไขผลกระทบสิ่งแวดล้อมและมาตรการติดตามตรวจสอบคุณภาพสิ่งแวดล้อม

โครงการ เดอะ เบส เซ็นทรัล ภูเก็ต

ระยะดำเนินการ ระหว่างเดือนมกราคม – มิถุนายน 2567

ผลการดำเนินการตามมาตรการป้องกันและแก้ไขผลกระทบสิ่งแวดล้อมของโครงการ เดอะ เบส เซ็นทรัล ภูเก็ต ในระยะดำเนินการ แสดงดังตารางที่ 2.1 ตารางที่ 2.1 แบบรายงานผลการปฏิบัติตามมาตรการป้องกัน และแก้ไขผลกระทบสิ่งแวดล้อมของ โครงการ เดอะ เบส เซ็นทรัล ภูเก็ต (ต่อ)

มาตรการป้องกันและแก้ไขผลกระทบสิ่งแวดล้อม	ผลการปฏิบัติตามมาตรการป้องกันและแก้ไขผลกระทบสิ่งแวดล้อม ช่วงดำเนินการ	ปัญหา อุปสรรค ที่ไม่สามารถปฏิบัติตามมาตรการและแนวทางการแก้ไข	อ้างอิง
<p>3.5 การจัดการน้ำเสีย</p> <p>(1) โครงการได้จัดให้มีถังบำบัดน้ำเสียแบบตะกอนเร่ง (Activated Sludge) จำนวน 2 ชุด ได้แก่ ถังบำบัดน้ำเสีย WWT-1 รองรับน้ำเสียจากอาคาร B ปริมาณน้ำเสียเข้าสู่ระบบ 83.57 ลูกบาศก์เมตร/วัน สามารถรองรับน้ำเสียได้ 100.00 ลูกบาศก์เมตร/วัน ถังบำบัดน้ำเสีย WWT-2 รองรับน้ำเสียจากอาคาร A และอาคาร C ปริมาณน้ำเข้าสู่ระบบ 232.02 ลูกบาศก์เมตร/วัน สามารถรองรับน้ำเสียได้ 250.00 ลูกบาศก์เมตร/วัน และถังบำบัดน้ำเสีย WWT-3 รองรับน้ำเสียจากส่วนป้อมยามของอาคาร B ปริมาณน้ำเสียเข้าสู่ระบบ 0.12 ลูกบาศก์เมตร/วัน สามารถรองรับน้ำเสียได้ 1.0 ลูกบาศก์เมตร/วัน</p> <p>(2) น้ำเสียที่ผ่านการบำบัดแล้ว จะนำไปรดน้ำต้นไม้ภายในโครงการด้วยการรดน้ำแบบพริกอกสนาม โดยน้ำส่วนที่เหลือจะปล่อยลงสู่บ่อตรวจคุณภาพน้ำก่อนเข้าสู่บ่อดักขยะแล้วระบายออกสู่ท่อระบายน้ำน้ำสาธารณะตามทาง</p> <p>สาธารณประโยชน์ต่อไป</p>	<p>สิ่งแวดล้อม ช่วงดำเนินการ</p> <p>- โครงการได้จัดให้มีถังบำบัดน้ำเสียภายในโครงการจำนวน 2 ชุด WWT-1 รองรับน้ำเสียจากอาคาร B และ WWT-2 รองรับน้ำเสียจากอาคาร A และอาคาร C</p> <p>- น้ำเสียที่ผ่านการบำบัดแล้วของโครงการจะปล่อยสู่ท่อระบายน้ำสาธารณะตามทางสาธารณประโยชน์</p>	-	รูปภาพที่ 2.27 ที่ตั้งของระบบบำบัดน้ำเสีย

ผลการดำเนินการตามมาตรการป้องกันและแก้ไขผลกระทบสิ่งแวดล้อมของโครงการ เดอะ เบส เซ็นทรัล ภูเก็ต ในระยะดำเนินการ แสดงดังตารางที่ 2.1 ตารางที่ 2.1 แบบรายงานผลการปฏิบัติตามมาตรการป้องกัน และแก้ไขผลกระทบสิ่งแวดล้อมของ โครงการ เดอะ เบส เซ็นทรัล ภูเก็ต (ต่อ)

มาตรการป้องกันและแก้ไขผลกระทบสิ่งแวดล้อม	ผลการปฏิบัติตามมาตรการป้องกันและแก้ไขผลกระทบสิ่งแวดล้อม ช่วงดำเนินการ	ปัญหา อุปสรรค ที่ไม่สามารถปฏิบัติ ตามมาตรการและแนวทางแก้ไข	อ้างอิง
<p>3.5 การจัดการน้ำเสีย (ต่อ)</p> <p>(3) กำหนดให้มีการใช้กฎแรงดึงดูดก้อนน้ำรวมถึงมีป้ายบอกให้ทราบว่ามีให้น้ำหลังมาบำบัดมาใช้สำหรับรดน้ำต้นไม้ และจะมีการแจ้งเวลารดน้ำต้นไม้ให้ผู้ที่ผ่านไปมาได้ทราบด้วย และกำชับให้พนักงานสวนภูมิทัศน์ที่ปฏิบัติงานที่เพื่อป้องกันการสัมผัสน้ำทิ้ง</p> <p>(4) ติดตั้งมีเตอร์ระบบบำบัดน้ำเสียแยกจากระบบไฟฟ้าส่วนอื่นเพื่อตรวจสอบและควบคุมไม่ให้เกิดการเดินระบบบำบัดน้ำเสียตลอดเวลา</p> <p>(5) จัดให้มีการตรวจสอบและบำรุงรักษาระบบบำบัดน้ำเสียของโครงการ เพื่อให้มีประสิทธิภาพในการบำบัดน้ำเสียเป็นไปตามที่ออกแบบไว้อยู่เสมอ รวมทั้งจัดให้มีการอบรมหรือให้ความรู้เกี่ยวกับระบบบำบัดน้ำเสียแก่เจ้าหน้าที่ที่ดูแลรับผิดชอบระบบบำบัดน้ำเสีย</p> <p>(6) จัดให้มีเจ้าหน้าที่ที่ความรู้อย่างชำนาญในด้านกาบำบัดน้ำเสีย ดูแลระบบบำบัดน้ำเสียภายในโครงการ</p>	<p>ผลการปฏิบัติตามมาตรการป้องกันและแก้ไขผลกระทบสิ่งแวดล้อม ช่วงดำเนินการ</p> <ul style="list-style-type: none"> - น้ำเสียที่ผ่านการบำบัดแล้วของโครงการจะปล่อยสู่ท่อระบายน้ำสาธารณะตามทางสาธารณประโยชน์ไม่มีการนำมาใช้ - โครงการได้มีการติดตั้งมีเตอร์ระบบบำบัดน้ำเสียแยกจากระบบไฟฟ้าส่วนอื่น ตามที่กำหนดไว้ในมาตรการ - โครงการได้ปฏิบัติตามมาตรการที่กำหนด และมีทีมช่างที่มีความรู้ ความชำนาญ คอยตรวจสอบดูแลระบบบำบัดน้ำเสียให้มีประสิทธิภาพในการบำบัดน้ำเสียตลอดระยะเวลาที่เปิดดำเนินการ 	<p>-</p> <p>-</p> <p>-</p>	<p>รูปภาพที่ 2.27 ที่ตั้งของระบบบำบัดน้ำเสีย</p> <p>รูปภาพที่ 2.41 มีเตอร์ระบบบำบัดน้ำเสีย</p> <p>รูปภาพที่ 2.27 ที่ตั้งของระบบบำบัดน้ำเสีย</p> <p>รูปภาพที่ 2.28 การตรวจเช็คระบบบำบัดน้ำเสีย</p> <p>เอกสารแนบที่ 12 รายงานการตรวจเช็คระบบบำบัดน้ำเสีย</p> <p>เอกสารแนบที่ 4. ผลการติดตามตรวจสอบคุณภาพสิ่งแวดล้อม และแบบบันทึกทส. 1/2</p>

รายงานผลการปฏิบัติตามมาตรการป้องกันและแก้ไขผลกระทบสิ่งแวดล้อมและมาตรการติดตามตรวจสอบคุณภาพสิ่งแวดล้อม

โครงการ เดอะ เบส เซ็นทรัล ภูเก็ต

ระยะดำเนินการ ระหว่างเดือนกรกฎาคม - มิถุนายน 2567

ผลการดำเนินการตามมาตรการป้องกันและแก้ไขผลกระทบสิ่งแวดล้อมของโครงการ เดอะ เบส เซ็นทรัล ภูเก็ต ในระยะดำเนินการ แสดงดังตารางที่ 2.1 ตารางที่ 2.1 แบบบรรยายแผนผลการปฏิบัติตามมาตรการป้องกัน และแก้ไขผลกระทบสิ่งแวดล้อมของ โครงการ เดอะ เบส เซ็นทรัล ภูเก็ต (ต่อ)

มาตรการป้องกันและแก้ไขผลกระทบสิ่งแวดล้อม	ผลการปฏิบัติตามมาตรการป้องกันและแก้ไขผลกระทบสิ่งแวดล้อม ช่วงดำเนินการ	ปัญหา อุปสรรค ที่ไม่สามารถปฏิบัติ ตามมาตรการและแนวทางแก้ไข	อ้างอิง
<p>3.5 การจัดการน้ำเสีย (ต่อ)</p> <p>(7) สืบตะกอนจากบ่อดักตะกอนอย่างสม่ำเสมอ โดยติดต่อดูดสิ่งปฏิกูลของเทศบาลตำบลวิชิตให้เข้ามาดำเนินการ</p> <p>(8) โครงการจะมีการปลูกต้นไม้โดยรอบโครงการ โดยเป็นไม้ยืนต้นประมาณ 135 ต้น เพื่อช่วยในการดูดซับปริมาณก๊าซที่เกิดขึ้นจากระบบบำบัดน้ำเสียได้</p>	<ul style="list-style-type: none"> - โครงการมีการจัดจ้างรถร่วมเทศบาลเข้ามาสูบกักจัดกากตะกอน - โครงการมีการปลูกต้นไม้ และจัดพื้นที่สีเขียวไว้ตามที่กำหนดในมาตรการและมีคนสวนคอยดูแล อยู่ตลอดระยะเวลาที่เปิดดำเนินการ 	<p>-</p> <p>-</p>	<p>-</p> <p>รูปภาพที่ 2.1 พื้นที่สีเขียว รูปภาพที่ 2.2 งานดูแลสวน</p>
<p>3.6 การจัดการขยะมูลฝอย (ต่อ)</p> <p>(1) ห้องพักมูลฝอยรวมของโครงการเป็นโครงสร้างคอนกรีตเสริมเหล็ก อยู่บริเวณชั้นที่ 1 ของอาคาร B โดยแบ่งออกเป็น 4 ห้อง ได้แก่ ห้องพักมูลฝอยอินทรีย์ ห้องพักมูลฝอยทั่วไป ห้องพักมูลฝอยรีไซเคิล และห้องพักมูลฝอยอันตราย โดยโครงการจะจ้างบริษัทเอกชนที่ขึ้นทะเบียนกับเทศบาลตำบลวิชิตให้เข้ามาดำเนินการเก็บขนขยะไปกำจัดต่อไป</p> <p>(2) มูลฝอยที่สามารถนำกลับมาใช้ใหม่พนักงานทำความสะอาดจะแยกและขายให้แก่ร้านรับซื้อของเก่า</p>	<ul style="list-style-type: none"> - โครงการมีห้องพักมูลฝอยแบ่งเป็น 2 ห้อง ได้แก่ ห้องพักมูลฝอยเปียก แล้วห้องพักมูลฝอยแห้ง และได้ว่าจ้างบริษัทเอกชนเข้ามาเก็บขนเพื่อนำไปกำจัด - มูลฝอยรีไซเคิลภายในโครงการแม่บ้านจะทำการรวบรวมและไปจำหน่าย 	<p>-</p>	<p>รูปภาพที่ 2.22 ห้องพักมูลฝอยรวม เอกสารแนบที่ 10 ใบเสร็จมูลฝอย</p>

รายงานผลการปฏิบัติตามมาตรการป้องกันและแก้ไขผลกระทบสิ่งแวดล้อมและมาตรการติดตามตรวจสอบคุณภาพสิ่งแวดล้อม

โครงการ เดอะ เบส เซ็นทรัล ภูเก็ต

ระยะดำเนินการ ระหว่างเดือนมกราคม – มิถุนายน 2567

ผลการดำเนินการตามมาตรการป้องกันและแก้ไขผลกระทบสิ่งแวดล้อมของโครงการ เดอะ เบส เซ็นทรัล ภูเก็ต ในระยะดำเนินการ แสดงดังตารางที่ 2.1 ตารางที่ 2.1 แบบรายงานผลการปฏิบัติตามมาตรการป้องกัน และแก้ไขผลกระทบสิ่งแวดล้อมของ โครงการ เดอะ เบส เซ็นทรัล ภูเก็ต (ต่อ)

มาตรการป้องกันและแก้ไขผลกระทบสิ่งแวดล้อม	ผลการปฏิบัติตามมาตรการป้องกันและแก้ไขผลกระทบสิ่งแวดล้อม ช่วงดำเนินการ	ปัญหา อุปสรรค ที่ไม่สามารถปฏิบัติ ตามมาตรการและแนวทางแก้ไข	อ้างอิง
<p>3.6 การจัดการขยะมูลฝอย (ต่อ)</p> <p>(3) มูลฝอยอันตราย โครงการจะเก็บรวบรวมขยะอันตรายไว้ใน ห้องพักมูลฝอยอันตราย โครงการจัดให้มีถังขยะอันตราย โดยข้างถังระบุไว้ว่า “มูลฝอยอันตราย” ภายในถังรองด้วย ถังแดง เมื่อมีปริมาณมากพอแล้วจะส่งไปให้เทศบาลนคร ภูเก็ตเพื่อนำไปกำจัดต่อไป</p> <p>(4) มูลฝอยอินทรีย์ โครงการจะรวบรวมใส่ถุงดำ พร้อมมัดปาก ถังให้แน่น เพื่อให้เอกชนรับไปใช้ประโยชน์ในการเลี้ยงสัตว์ หรือทำปุ๋ยต่อไป</p> <p>(5) กวดขันให้พนักงานทำความสะอาดประจำโครงการรวบรวม ขยะมูลฝอยภายในห้องพักขยะแต่ละชั้นทุกอาคาร อย่าง น้อยวันละ 1 ครั้ง บรรจุลงในถุงขยะพร้อมมัดปากถุงให้ เรียบร้อย ก่อนนำไปรวบรวมไว้ที่ห้องพักขยะรวมของ โครงการ</p> <p>(6) ทำความสะอาดที่พักขยะรวมทุกครั้งหลังจากการเก็บขน ขยะ เพื่อป้องกันกลิ่นรบกวนและน้ำเสียที่เกิดจากการทำ ความสะอาดห้องพักขยะรวมจะรวบรวมเข้าสู่ระบบบำบัด น้ำเสียสำเร็จรูปของโครงการเพื่อบำบัดต่อไป</p> <p>(7) การเก็บแยกขยะอินทรีย์-ขยะทั่วไปให้กระทำตรงแหล่งเก็บ ขยะ ไม่ควรให้เก็บรวบรวมและนำมาแยกภายหลัง</p>	<p>สิ่งแวดล้อม ช่วงดำเนินการ</p> <ul style="list-style-type: none"> - โครงการมอบหมายให้แม่บ้านทำการรวบรวมมูลฝอย อันตรายเก็บไว้เมื่อมีจำนวนมากจะนำไปส่งกำจัด - โครงการมอบหมายให้แม่บ้านรวบรวมมูลฝอยอินทรีย์ไว้ที่ ห้องพักมูลฝอยเปียกพร้อมมัดปากถุงให้แน่น เพื่อให้ บริษัทเอกชนเข้ามาเก็บขนไปกำจัด - โครงการได้มอบหมายให้แม่บ้านเป็นผู้ดูแลความสะอาด ภายในโครงการ และมีการรวบรวมมูลฝอยจากห้องพักมูล ฝอยแต่ละชั้นมารวบรวมไว้ที่ห้องพักมูลฝอยรวมทุกวัน - โครงการได้มอบหมายให้แม่บ้านภายในโครงการทำความสะอาดห้องพักมูลฝอยรวมหลังจากเก็บขนทุกครั้ง โดยน้ำเสียจากการล้างจะไหลลงสู่ท่อระบายน้ำก่อนที่จะเข้า ระบบบำบัดเพื่อบำบัดต่อไป - โครงการมีแม่บ้านคอยแยกขยะก่อนนำมารวบรวมไว้ที่ ห้องพักมูลฝอยรวม 	<p>-</p> <p>-</p> <p>-</p> <p>-</p> <p>-</p>	<p>รูปภาพที่ 2.22 ห้องพักมูลฝอย รวม</p> <p>รูปภาพที่ 2.22 ห้องพักมูลฝอย รวม</p> <p>รูปภาพที่ 2.23 การทำความสะอาดห้องพักขยะรวมถังขยะ และพื้นถนน</p> <p>รูปภาพที่ 2.42 การรวบรวมมูล ฝอย</p>

รายงานผลการปฏิบัติตามมาตรการป้องกันและแก้ไขผลกระทบสิ่งแวดล้อมและมาตรการติดตามตรวจสอบคุณภาพสิ่งแวดล้อม

โครงการ เดอะ เบส เซ็นทรัล ภูเก็ต

ระยะดำเนินการ ระหว่างเดือนกรกฎาคม – มิถุนายน 2567

ผลการดำเนินการตามมาตรการป้องกันและแก้ไขผลกระทบสิ่งแวดล้อมของโครงการ เดอะ เบส เซ็นทรัล ภูเก็ต ในระยะดำเนินการ แสดงดังตารางที่ 2.1 ตารางที่ 2.1 แบบรายงานผลการปฏิบัติตามมาตรการป้องกัน และแก้ไขผลกระทบสิ่งแวดล้อมของ โครงการ เดอะ เบส เซ็นทรัล ภูเก็ต (ต่อ)

มาตรการป้องกันและแก้ไขผลกระทบสิ่งแวดล้อม	ผลการปฏิบัติตามมาตรการป้องกันและแก้ไขผลกระทบสิ่งแวดล้อม ช่วงดำเนินการ	ปัญหา อุปสรรค ที่ไม่สามารถปฏิบัติ ตามมาตรการและแนวทางแก้ไข	อ้างอิง
<p>3.6 การจัดการขยะมูลฝอย (ต่อ)</p> <p>(8) รณรงค์ให้ผู้เข้าที่พักขยะลงถังขยะลงถังขยะที่ทางโครงการ จัดเตรียมไว้เท่านั้น โดยแยกเป็นขยะอินทรีย์ ขยะแห้ง ขยะรีไซเคิล และขยะอันตราย</p> <p>(9) ระบบห้องพักขยะจะต้องเป็นระบบปิด</p> <p>(10) จัดทำป้ายติดบริเวณประตูอาคารห้องพักขยะในตำแหน่งที่ เห็นได้ชัดเจนว่า “ปิดประตูให้สนิท” เพื่อเป็นการเตือนให้ พนักงานรักษาความสะอาดทำการปิดประตูให้สนิททุกครั้ง หลังจากนำขยะมาเก็บรวบรวม เพื่อป้องกันกลิ่น และแมลงรบกวน</p>	<p>ผลการปฏิบัติตามมาตรการป้องกันและแก้ไขผลกระทบสิ่งแวดล้อม ช่วงดำเนินการ</p> <ul style="list-style-type: none"> - โครงการมีการติดป้ายรณรงค์การทิ้งขยะไว้บริเวณจุดที่ทิ้งขยะแต่ละจุดที่สามารถมองเห็นได้ง่าย - ห้องพักมูลฝอยของโครงการเป็นระบบปิด - โครงการมีการติดป้ายปิดประตูให้สนิทบริเวณห้องพักมูลฝอย 	<p>-</p> <p>-</p> <p>-</p>	<p>รูปภาพที่ 2.25 ป้ายรณรงค์เกี่ยวกับขยะ</p> <p>รูปภาพที่ 2.22 ห้องพักมูลฝอยรวม</p>

โครงการ เดอะ เบส เซ็นทรัล ภูเก็ต

ผลการดำเนินการตามมาตรการป้องกันและแก้ไขผลกระทบสิ่งแวดล้อมของโครงการ เดอะ เบส เซ็นทรัล ภูเก็ต ในระยะดำเนินการ แสดงดังตารางที่ 2.1 ตารางที่ 2.1 แบบรายงานผลการปฏิบัติตามมาตรการป้องกัน และแก้ไขผลกระทบสิ่งแวดล้อมของโครงการ เดอะ เบส เซ็นทรัล ภูเก็ต (ต่อ)

หน้า | 44

ผลการดำเนินการตามมาตรการป้องกันและแก้ไขผลกระทบสิ่งแวดล้อมของโครงการ เดอะ เบส เซ็นทรัล ภูเก็ต ในระยะดำเนินการ แสดงดังตารางที่ 2.1 ตารางที่ 2.1 แบบรายงานผลการปฏิบัติตามมาตรการป้องกัน และแก้ไขผลกระทบสิ่งแวดล้อมของ โครงการ เดอะ เบส เซ็นทรัล ภูเก็ต (ต่อ)

มาตรการป้องกันและแก้ไขผลกระทบสิ่งแวดล้อม	ผลการปฏิบัติตามมาตรการป้องกันและแก้ไขผลกระทบสิ่งแวดล้อม ช่วงดำเนินการ	ปัญหา อุปสรรค ที่ไม่สามารถปฏิบัติตามมาตรการและแนวทางแก้ไข	อ้างอิง
3.7 ไฟฟ้า (ต่อ) (7) เปิดไฟฟ้ส่วนกลางระหว่างเวลา 18:00-06:00 น. (8) เลือกใช้ไฟฟ้าส่องสว่างและอุปกรณ์ไฟฟ้าต่าง ๆ ส่วนกลาง แบบประหยัดพลังงาน และดูเรื่องการเปิดไฟส่องสว่างเวลากลางคืนไม่ให้รบกวนผู้ที่อยู่อาศัยใกล้เคียง (9) บำรุงรักษาอุปกรณ์ระบบไฟฟ้าส่วนกลางเพื่อรักษาระดับการใช้ไฟฟ้าให้ต่ำ (10) ตรวจสอบและซ่อมบำรุงระบบไฟฟ้าส่วนกลางให้อยู่ในสภาพดีอยู่เสมอ (11) อบรมเจ้าหน้าที่ทุกคนให้ตระหนักในเรื่องการประหยัดพลังงานเป็นประจำ (12) รณรงค์ให้ผู้พักอาศัยใช้ไฟฟ้าอย่างประหยัด (13) จัดเจ้าหน้าที่หมั่นทำความสะอาดหลอดไฟ และโคมไฟส่วนกลางอยู่เสมอ เพราะฝุ่นละอองที่เกาะหลอดไฟจะทำให้แสงสว่างลดน้อยลง (14) เลือกใช้สีสะท้อนแสง สีกันความร้อนหรือสีอ่อนสำหรับหลังคาของอาคาร เพื่อลดการดูดกลืนความร้อน	ผลการปฏิบัติตามมาตรการป้องกันและแก้ไขผลกระทบสิ่งแวดล้อม ช่วงดำเนินการ - โครงการมีเปิด-ปิดไฟฟ้ส่วนกลางโดยใช้ Timer ตั้งเวลาเปิด-ปิด และจัดให้มีเจ้าหน้าที่คอยดูแลเปิด-ปิดไฟฟ้ในส่วนต่างๆเมื่อไม่ใช้งาน - โครงการมีการเลือกใช้อุปกรณ์ไฟฟ้าแบบประหยัดพลังงาน - โครงการมีช่างประจำโครงการที่คอยดูแลอุปกรณ์ไฟฟ้าส่วนกลางให้อยู่สภาพดีอยู่เสมอตลอดระยะเวลาดำเนินการ - โครงการมีการติดป้ายรณรงค์การประหยัดพลังงานตามจุดต่างๆภายในโครงการ - โครงการได้มอบหมายให้ช่างทำความสะอาดหลอดไฟโคมไฟส่วนกลางอยู่เสมอ - โครงการมีการเลือกสีของหลังคาของอาคารเป็นสีอ่อนลดการดูดกลืนความร้อนภายในอาคาร	-	รูปภาพที่ 2.12 ไฟฟ้าส่องสว่าง รูปภาพที่ 2.12 ไฟฟ้าส่องสว่าง รูปภาพที่ 2.44 การบำรุงไฟฟ้าส่วนกลาง รูปภาพที่ 2.26 ป้ายประหยัดพลังงาน รูปภาพที่ 2.44 การบำรุงไฟฟ้าส่วนกลาง -

ผลการดำเนินการตามมาตรการป้องกันและแก้ไขผลกระทบสิ่งแวดล้อมของโครงการ เดอะ เอส เซ็นทรัล ภูเก็ต ในระยะดำเนินการ แสดงดังตารางที่ 2.1 ตารางที่ 2.1 แบบรายงานผลการปฏิบัติตามมาตรการป้องกัน และแก้ไขผลกระทบสิ่งแวดล้อมของ โครงการ เดอะ เอส เซ็นทรัล ภูเก็ต (ต่อ)

มาตรการป้องกันและแก้ไขผลกระทบสิ่งแวดล้อม	ผลการปฏิบัติตามมาตรการป้องกันและแก้ไขผลกระทบสิ่งแวดล้อม ช่วงดำเนินการ	ปัญหา อุปสรรค ที่ไม่สามารถปฏิบัติ ตามมาตรการและแนวทางแก้ไข	อ้างอิง
<p>3.8 การป้องกันอัคคีภัย</p> <p>(1) จัดให้มีระบบป้องกันและแจ้งเตือนอัคคีภัยให้เป็นไปตาม ข้อกำหนดของกฎกระทรวงฉบับที่ 39 (พ.ศ.2537) ฉบับที่ 47 (พ.ศ.2540) และฉบับที่55 (พ.ศ.2543) ออกตามความใน พระราชบัญญัติควบคุมอาคาร พ.ศ.2522</p> <p>(2) ตรวจสอบความพร้อมและประสิทธิภาพการทำงานของระบบ ป้องกันและระงับอัคคีภัยเป็นประจำทุก 6 เดือน หรือตาม ข้อกำหนดอายุการใช้งานของผลิตภัณฑ์/อุปกรณ์นั้น</p> <p>(3) จัดให้มีการซ้อมป้องกันอัคคีภัย และการใช้อุปกรณ์ดับเพลิง ภายในโครงการอย่างน้อยปีละ 1 ครั้ง แก่พนักงานเพื่อให้ พนักงานและเจ้าหน้าที่เกิดความคุ้นเคย สามารถรับมือกับ เหตุการณ์ที่อาจจะเกิดขึ้น รวมทั้งสามารถปฏิบัติงานและใช้ เครื่องมือ/อุปกรณ์ต่างๆ ได้อย่างถูกต้อง</p> <p>(4) โครงการจัดให้มีพื้นที่จุดรวมพล 3 จุด ได้แก่ อยู่บริเวณอาคาร B ด้านหน้าทางเข้าโครงการ มีพื้นที่ 18.59 ตร.ม. บริเวณตรง กลางระหว่างอาคาร A อาคาร B และอาคาร C มีพื้นที่ 454.59 ตร.ม. และบริเวณอาคาร A ด้านหน้าทางออกโครงการ มีพื้นที่ 14.02 ตารางเมตร รวมพื้นที่จุดรวมพลทั้งสิ้น 487.20 ตร.ม.</p>	<p>โครงการได้มีการติดตั้งระบบป้องกันและเตือนอัคคีภัย เป็นไปตามข้อกำหนดข้อกำหนดของกฎกระทรวงฉบับที่ 39 (พ.ศ.2537) ฉบับที่ 47 (พ.ศ.2540) และฉบับที่55 (พ.ศ.2543) ออกตามความในพระราชบัญญัติควบคุม อาคาร พ.ศ.2522</p> <p>- โครงการมีการตรวจเช็คอุปกรณ์ป้องกันและแจ้งเตือน อัคคีภัยในโครงการทุกเดือนตลอดระยะเวลาดำเนินการ</p> <p>- พบโครงการมีการซ้อมการอพยพอัคคีภัยภายใน โครงการให้แกพนักงานและผู้พักอาศัย ปีละ 1 ครั้ง โดย ในรอบเดือนกรกฎาคม – ธันวาคม 2566 ทางโครงการ ได้ดำเนินการซ้อมหนีไฟ เมื่อวันที่ 19 พฤศจิกายน 2566</p> <p>- โครงการได้จัดพื้นที่จุดรวมพลไว้ภายในโครงการซึ่ง สามารถรองรับผู้ที่อยู่ภายในโครงการได้เพียงพอ</p>	-	<p>รูปภาพที่ 2.18 อุปกรณ์ป้องกัน และแจ้งเตือนอัคคีภัย</p> <p>เอกสารแนบที่ 7 บันทึกการ ตรวจสอบอุปกรณ์ป้องกันอัคคีภัย</p> <p>รูปภาพที่ 2.14 การซ้อมอพยพ หนีไฟ</p> <p>เอกสารแนบที่ 8 รายงานการซ้อม อพยพหนีไฟ</p> <p>รูปภาพที่ 2.15 ป้ายจุดรวมพล</p>

ผลการดำเนินการตามมาตรการป้องกันและแก้ไขผลกระทบสิ่งแวดล้อมของโครงการ เดอะ เบส เซ็นทรัล ภูเก็ต ในระยะดำเนินการ แสดงดังตารางที่ 2.1 ตารางที่ 2.1 แบบรายงานผลการปฏิบัติตามมาตรการป้องกัน และแก้ไขผลกระทบสิ่งแวดล้อมของ โครงการ เดอะ เบส เซ็นทรัล ภูเก็ต (ต่อ)

มาตรการป้องกันและแก้ไขผลกระทบสิ่งแวดล้อม	ผลการปฏิบัติตามมาตรการป้องกันและแก้ไขผลกระทบสิ่งแวดล้อม ช่วงดำเนินการ	ปัญหา อุปสรรค ที่ไม่สามารถปฏิบัติตามมาตรการและแนวทางแก้ไข	อ้างอิง
<p>3.8 การป้องกันอัคคีภัย (ต่อ)</p> <p>(5) จัดให้มีพนักงานรักษาความปลอดภัย เพื่อดูแลความปลอดภัย ในพื้นที่โครงการ</p> <p>(6) ติดป้ายแสดงวิธีการใช้อุปกรณ์ดับเพลิงอย่างชัดเจนที่จุดติดตั้ง ทุกจุด</p> <p>(7) จัดให้มีเส้นทางทางการอพยพหนีไฟ ไปยังจุดรวมพล ติดไว้ บริเวณทางเดินในอาคาร</p> <p>(8) มีการจัดตั้งกรมการป้องกันอัคคีภัยโดยกำหนดบทบาทหน้าที่</p> <p>(9) จัดให้มีแผนฉุกเฉินเตรียมการสำหรับกรณีเกิดอัคคีภัย</p>	<ul style="list-style-type: none"> - โครงการมีเจ้าหน้าที่รักษาความปลอดภัยคอยดูแลความปลอดภัยตลอด 24 ชั่วโมง - โครงการมีการติดป้ายแสดงวิธีการใช้งานอุปกรณ์ดับเพลิงไว้บริเวณที่ติดตั้ง - โครงการมีการติดผังเส้นทางทางการอพยพหนีไฟบริเวณหน้าลิฟต์ที่สามารถมองเห็นได้ชัดเจน - โครงการมีการแผนฉุกเฉินประจำโครงการโดยมีการกำหนดบทบาทหน้าที่แต่ละฝ่ายไว้ภายในแผน 	<ul style="list-style-type: none"> - - - - 	<p>รูปภาพที่ 2.7 เจ้าหน้าที่รักษาความปลอดภัย</p> <p>รูปภาพที่ 2.21 ป้ายบอกวิธีการใช้งานถังดับเพลิง</p> <p>รูปภาพที่ 2.20 ป้ายเส้นทางอพยพหนีไฟ</p> <p>เอกสารแนบที่ 6. แผนฉุกเฉิน</p>
<p>3.9 การระบายอากาศและความร้อน</p> <p>(1) ทำความสะอาดเครื่องปรับอากาศเป็นประจำ เพิ่มเติมประสิทธิภาพในการทำงาน และยังเป็นการป้องกันการสะสมของเชื้อโรค</p> <p>(2) ดูแลตรวจสอบอุปกรณ์ที่ใช้ระบายอากาศให้สามารถใช้งานได้ อยู่เสมอ</p> <p>(3) ติดตั้งป้ายห้ามติดเครื่องเย็นตั้งไว้ภายในบริเวณที่จอดรถ ให้สามารถสังเกตเห็นได้อย่างชัดเจนและทั่วถึง</p> <p>(4) จัดให้มีมียันตันภายในโครงการได้มากที่สุด เพื่อลดความร้อน จากการระบายอากาศของเครื่องปรับอากาศ</p>	<ul style="list-style-type: none"> - โครงการ ได้มีช่างคอยทำความสะอาด เครื่องปรับอากาศทุก 6 เดือน/ครั้ง - โครงการมีช่างคอยตรวจสอบระบบระบายอากาศภายในโครงการทุก 3 เดือน/ครั้ง - โครงการมีการติดป้ายดับเครื่องเย็นตั้งไว้ในบริเวณที่จอดรถภายในโครงการ - โครงการได้มีการจัดพื้นที่สีเขียวโดยรอบพื้นที่โครงการ และมีคนสวนคอยดูแลตลอดระยะเวลาดำเนินการ 	<ul style="list-style-type: none"> - - - - 	<p>รูปภาพที่ 2.35 การทำความสะอาดและตรวจเช็คเครื่องปรับอากาศ/ระบบระบายอากาศ</p> <p>รูปภาพที่ 2.13 ป้ายดับเครื่องเย็น</p> <p>รูปภาพที่ 2.1 พื้นที่สีเขียว</p> <p>รูปภาพที่ 2.2 งานดูแลสวน</p>

ผลการดำเนินการตามมาตรการป้องกันและแก้ไขผลกระทบสิ่งแวดล้อมของโครงการ เดอะ เบส เซ็นทรัล ภูเก็ต ในระยะดำเนินการ แสดงดังตารางที่ 2.1 ตารางที่ 2.1 แบบบรรยายงานผลการปฏิบัติตามมาตรการป้องกัน และแก้ไขผลกระทบสิ่งแวดล้อมของ โครงการ เดอะ เบส เซ็นทรัล ภูเก็ต (ต่อ)

มาตรการป้องกันและแก้ไขผลกระทบสิ่งแวดล้อม	ผลการปฏิบัติตามมาตรการป้องกันและแก้ไขผลกระทบสิ่งแวดล้อม ช่วงดำเนินการ	ปัญหา อุปสรรค ที่ไม่สามารถปฏิบัติ ตามมาตรการและแนวทางแก้ไข	อ้างอิง
<p>4. คุณภาพชีวิต</p> <p>4.1 สภาพสังคมและเศรษฐกิจ</p> <p>(1) โครงการจะพิจารณาประชาชนในท้องถิ่นเพื่อเข้ามาทำงาน ก่อน เพื่อเป็นการส่งเสริมการมีรายได้ของประชาชนในท้องถิ่น และสนับสนุนพร้อมส่งเสริมกิจกรรมและประเพณีของท้องถิ่น และกิจกรรมทางศาสนา</p> <p>(2) จัดให้มีเจ้าหน้าที่ของโครงการสำหรับติดตามและประชาสัมพันธ์ รวมถึงรับฟังความคิดเห็นของประชาชนโดยรอบอย่างสม่ำเสมอ</p> <p>(3) กำหนดให้มีระเบียบปฏิบัติควบคุมการอยู่อาศัยของผู้พักอาศัยในโครงการ</p> <ul style="list-style-type: none"> - จะต้องไม่นำวัตถุระเบิด วัตถุไวไฟ แก๊สหุงต้ม หรือวัสดุ อุปกรณ์ใดๆ อันจะก่อให้เกิดอัคคีภัยได้ เข้ามาภายใน บริเวณอาคารชุด - กรณีผ่านเข้า-ออกบริเวณภายในอาคาร โปรดให้ความร่วมมือกับเจ้าหน้าที่ปฏิบัติตามกฎระเบียบที่ฝ่ายจัดการโครงการกำหนดไว้อย่างเคร่งครัด - ห้ามพ่นน้ำหรือทิ้งเศษอาหาร ขยะหรือสิ่งของต่างๆ ออกไปนอกกระเบื้องท้องฟ้า และห้ามทิ้งน้ำปุน เศษวัสดุก่อสร้าง ฝ้ายอนามัย และน้ำที่เป็นตะกอนจับแข็งลงในท่อระบายน้ำ ทั้ง โถสุขภัณฑ์โดยเด็ดขาด 	<p>โครงการจะพิจารณารับคนในท้องถิ่นเข้ามาทำงานตาม ความเหมาะสม</p> <ul style="list-style-type: none"> - โครงการมีเจ้าหน้าที่ประจำโครงการคอยติดตามข่าวสารและรับฟังความคิดเห็นหากเกิดข้อร้องเรียน - โครงการมีกฎระเบียบการพักอาศัยประจำโครงการเพื่อควบคุมการอยู่อาศัยอย่างเป็นระเบียบ 	<p>-</p> <p>-</p> <p>-</p>	<p>รูปภาพที่ 2.50 การส่งเสริม กิจกรรมประเพณี</p> <p>-</p> <p>รูปภาพที่ 2.45 กฎระเบียบการ พักอาศัย</p>

ผลการดำเนินการตามมาตรการป้องกันและแก้ไขผลกระทบสิ่งแวดล้อมของโครงการ เดอะ เบส เซ็นทรัล ภูเก็ต ในระยะดำเนินการ แสดงดังตารางที่ 2.1
ตารางที่ 2.1 แบบรายงานผลการปฏิบัติตามมาตรการป้องกัน และแก้ไขผลกระทบสิ่งแวดล้อมของ โครงการ เดอะ เบส เซ็นทรัล ภูเก็ต (ต่อ)

มาตรการป้องกันและแก้ไขผลกระทบสิ่งแวดล้อม	ผลการปฏิบัติตามมาตรการป้องกันและแก้ไขผลกระทบสิ่งแวดล้อม ช่วงดำเนินการ	ปัญหา อุปสรรค ที่ไม่สามารถปฏิบัติตามมาตรการและแนวทางแก้ไข	อ้างอิง
4.1 สภาพสังคมและเศรษฐกิจ (ต่อ) <ul style="list-style-type: none"> - ห้ามกระทำการติดตั้งพิมพ์ เครื่องหมายสัญลักษณ์ป้ายโฆษณาทุกชนิด .ในบริเวณพื้นที่ส่วนกลางและประตู หน้าต่าง ผนังระเบียงหรือส่วนใดภายนอกห้องพัก - ผู้ให้บริการต้องให้ความร่วมมือกับเจ้าหน้าที่รักษาความปลอดภัย - ปฏิบัติตามกฎหมายระเบียบจราจร การนำรถเข้า-ออกภายในอาคารชุดอย่างเคร่งครัด - ไม่อนุญาตให้นำสัตว์เข้ามาเลี้ยงภายในห้องพักและไว้ภายในบริเวณอาคารโดยไม่มีข้อยกเว้น 	<ul style="list-style-type: none"> - โครงการมีกฎระเบียบการพักอาศัยเป็นระเบียบควบคุมการอยู่อาศัยอย่างเป็นระเบียบ 	-	รูปภาพที่ 2.45 กฎระเบียบการพักอาศัย

รายงานผลการปฏิบัติตามมาตรการป้องกันและแก้ไขผลกระทบสิ่งแวดล้อมและมาตรการติดตามตรวจสอบคุณภาพสิ่งแวดล้อม

โครงการ เดอะ เบส เซ็นทรัล ภูเก็ต

ระยะดำเนินการ ระหว่างเดือนมกราคม – มิถุนายน 2567

ผลการดำเนินการตามมาตรการป้องกันและแก้ไขผลกระทบสิ่งแวดล้อมของโครงการ เดอะ เบส เซ็นทรัล ภูเก็ต ในระยะดำเนินการ แสดงดังตารางที่ 2.1 ตารางที่ 2.1 แบบรายงานผลการปฏิบัติตามมาตรการป้องกัน และแก้ไขผลกระทบสิ่งแวดล้อมของ โครงการ เดอะ เบส เซ็นทรัล ภูเก็ต (ต่อ)

มาตรการป้องกันและแก้ไขผลกระทบสิ่งแวดล้อม	ผลการปฏิบัติตามมาตรการป้องกันและแก้ไขผลกระทบสิ่งแวดล้อม ช่วงดำเนินการ	ปัญหา อุปสรรค ที่ไม่สามารถปฏิบัติตามมาตรการและแนวทางแก้ไข	อ้างอิง
<p>4.2 อาชีวอนามัยและความปลอดภัย</p> <p>(1) จัดให้มีเจ้าหน้าที่รักษาความปลอดภัยให้ปฏิบัติหน้าที่อย่างเคร่งครัด และหมั่นตรวจตราพื้นที่ดูแลความปลอดภัยภายในโครงการตลอด 24 ชั่วโมง หากพบเหตุผิดปกติให้รีบติดต่อขอความช่วยเหลือจากหน่วยงานราชการที่มีหน้าที่ดูแล และบรรเทาสาธารณภัยทันที</p> <p>(2) จัดให้มีพนักงานอยู่ประจำเพื่อให้ผู้พักอาศัยสามารถติดต่อหรือแจ้งเหตุได้ตลอด 24 ชั่วโมง</p> <p>(3) โครงการจัดให้มีระบบโทรทัศน์วงจรปิด (Closed Circuit Television System : CCTV) จำนวน 79 จุด</p> <p>(4) ติดประกาศแจ้งเบรอร์โทรทัศน์วงจรปิดของเจ้าหน้าที่โครงการหรือหน่วยงานราชการที่เกี่ยวข้องไว้อย่างชัดเจนในทุกชั้นในกรณีที่เกิดอัคคีภัย</p> <p>(5) ติดป้ายแนะนำการใช้อุปกรณ์แต่ละตัว ไว้บริเวณที่ติดตั้งอุปกรณ์นั้น เพื่อให้ผู้อยู่อาศัยสามารถนำมาใช้งานได้ทันที</p> <p>(6) จัดเตรียมเครื่องมือปฐมพยาบาลเบื้องต้น พร้อมทั้งเตรียมพร้อมประสานงานกับโรงพยาบาลเพื่อนำผู้ได้รับบาดเจ็บส่งโรงพยาบาล หากเกิดอุบัติเหตุรุนแรง</p>	<p>- โครงการมีเจ้าหน้าที่รักษาความปลอดภัยคอยดูแลความปลอดภัยตลอด 24 ชั่วโมง</p> <p>- โครงการมีการติดตั้งกล้องวงจรปิดไว้รอบพื้นที่โครงการ</p> <p>- โครงการมีการติดเบรอร์โทรทัศน์วงจรปิดประกาศไว้ภายในโครงการ</p> <p>- โครงการมีการติดป้ายแสดงวิธีการใช้งานอุปกรณ์ดับเพลิงไว้บริเวณที่ติดตั้ง</p> <p>- โครงการได้จัดเตรียมกล่องปฐมพยาบาลไว้ประจำโครงการอยู่ในสำนักงานนิติฯ</p>	<p>-</p> <p>-</p> <p>-</p> <p>-</p> <p>-</p>	<p>รูปภาพที่ 2.7 เจ้าหน้าที่รักษาความปลอดภัย</p> <p>รูปภาพที่ 2.17 ระบบโทรทัศน์วงจรปิด</p> <p>รูปภาพที่ 2.16 เบรอร์โทรทัศน์</p> <p>รูปภาพที่ 2.21 ป้ายบอกวิธีการใช้งานดับเพลิง</p> <p>รูปภาพที่ 2.46 กล่องปฐมพยาบาล</p>

รายงานผลการปฏิบัติตามมาตรการป้องกันและแก้ไขผลกระทบสิ่งแวดล้อมและมาตรการติดตามตรวจสอบคุณภาพสิ่งแวดล้อม

โครงการ เดอะ เบส เซ็นทรัล ภูเก็ต

ระยะดำเนินการ ระหว่างเดือนมกราคม – มิถุนายน 2567

ผลการดำเนินการตามมาตรการป้องกันและแก้ไขผลกระทบสิ่งแวดล้อมของโครงการ เดอะ เบส เซ็นทรัล ภูเก็ต ในระยะดำเนินการ แสดงดังตารางที่ 2.1 ตารางที่ 2.1 แบบรายงานผลการปฏิบัติตามมาตรการป้องกัน และแก้ไขผลกระทบสิ่งแวดล้อมของ โครงการ เดอะ เบส เซ็นทรัล ภูเก็ต (ต่อ)

มาตรการป้องกันและแก้ไขผลกระทบสิ่งแวดล้อม	ผลการปฏิบัติตามมาตรการป้องกันและแก้ไขผลกระทบสิ่งแวดล้อม ช่วงดำเนินการ	ปัญหา อุปสรรค ที่ไม่สามารถปฏิบัติ ตามมาตรการและแนวทางแก้ไข	อ้างอิง
<p>4.2 อาชีวอนามัยและความปลอดภัย (ต่อ)</p> <p>(7) ตรวจสอบประสิทธิภาพของระบบสัญญาณเตือนภัยภายในโครงการ ให้สามารถใช้งานได้</p> <p>(8) ตรวจสอบระบบสุขาภิบาลต่างๆ ภายในโครงการอย่างสม่ำเสมอ ทั้งระบบบำบัดน้ำเสีย และการจัดการมูลฝอย</p> <p>(9) กำชับให้มีการทำความสะอาดถังขยะ และห้องพักมูลฝอย รวมของโครงการทุกวัน หลังจากรถเก็บขยะเข้ามาเก็บขนมูลฝอย</p>	<ul style="list-style-type: none"> - โครงการมีการตรวจสอบเช็คอุปกรณ์ป้องกันและแจ้งเตือนอัคคีภัยในโครงการทุกเดือนตลอดระยะเวลาดำเนินการ - โครงการมีช่างประจำโครงการคอยตรวจสอบระบบสุขาภิบาลภายในโครงการตลอดระยะเวลาดำเนินการ - โครงการได้มอบหมายให้แม่บ้านคอยทำความสะอาดถังรองรับมูลฝอยภายในโครงการ และห้องพักมูลฝอยรวม 	<ul style="list-style-type: none"> - - - 	<p>เอกสารแนบที่ 7 บันทึกการตรวจสอบอุปกรณ์ป้องกันอัคคีภัย</p> <p>รูปภาพที่ 2.23 การทำความสะอาดห้องพักขยะรวมถึงขยะและพื้นถนน</p>
<p>4.3 การจัดการสระว่ายน้ำ</p> <p>(1) ตำแหน่งที่ตั้งของสระว่ายน้ำน้ออกแบบให้อยู่ห่างจากห้องพักขยะรวม</p> <p>(2) สระว่ายน้ำน้ำของโครงการมีการยกระดับขึ้นสูงจากพื้นถนนของโครงการ</p> <p>(3) โครงสร้างของสระว่ายน้ำน้อสร้างด้วยคอนกรีตเสริมเหล็กหรือวัสดุที่มีความมั่นคงแข็งแรง ซึ่มีน้ำไม่ได้ ผนังเรียบ อยู่ในสภาพดี ทำความสะอาดง่าย</p> <p>(4) จัดให้มีรางระบายน้ำล้นมีฝาปิดรอบสระว่ายน้ำน้ำ ไม่เป็นสนิม แข็งแรง ทำความสะอาดง่าย อยู่ในสภาพดี และไม่มีน้ำล้นออกมาจากราง</p> <p>(5) จัดให้มีที่วางสำหรับใช้เป็นทางเดินรอบสระว่ายน้ำ ไม่สั่น ไม่มีน้ำขัง และทำความสะอาดง่าย</p>	<ul style="list-style-type: none"> - สระว่ายน้ำน้ำของโครงการเป็นคอนกรีตเสริมเหล็กยกสูงขึ้นจากพื้นถนนอยู่บริเวณที่ห่างกับห้องพักมูลฝอยรวม - บริเวณสระว่ายน้ำน้ำมีรางระบายน้ำล้นที่อยู่ในสภาพดีไม่เป็นสนิม - บริเวณสระว่ายน้ำน้ำมีทางเดินรอบสระมีสภาพไม่ล้น มีเจ้าหน้าที่คอยดูแลความสะอาดตลอดระยะเวลาดำเนินการ 	<ul style="list-style-type: none"> - - - 	<p>รูปภาพที่ 2.29 สระว่ายน้ำน้ำของโครงการ</p> <p>รูปภาพที่ 2.30 รางระบายน้ำล้นขอบสระว่ายน้ำน้ำ</p> <p>รูปภาพที่ 2.31 ทางเดินรอบสระว่ายน้ำน้ำ</p>

ผลการดำเนินการตามมาตรการป้องกันและแก้ไขผลกระทบสิ่งแวดล้อมของโครงการ เดอะ เบส เซ็นทรัล ภูเก็ต ในระยะดำเนินการ แสดงดังตารางที่ 2.1 ตารางที่ 2.1 แบบบรรยายตามผลการปฏิบัติตามมาตรการป้องกัน และแก้ไขผลกระทบสิ่งแวดล้อมของ โครงการ เดอะ เบส เซ็นทรัล ภูเก็ต (ต่อ)

มาตรการป้องกันและแก้ไขผลกระทบสิ่งแวดล้อม	ผลการปฏิบัติตามมาตรการป้องกันและแก้ไขผลกระทบสิ่งแวดล้อม ช่วงดำเนินการ	ปัญหา อุปสรรค ที่ไม่สามารถปฏิบัติตามมาตรการและแนวทางแก้ไข	อ้างอิง
4.3 การจัดการสระว่ายน้ำ (6) จัดให้มีป้ายบอกความลึกและเลขระดับบอกความลึกที่มองเห็นได้อย่างชัดเจน (7) จัดให้มีระบบแสงสว่างเพียงพอทั่วบริเวณสระว่ายน้ำ ในกรณีที่มีการเปิดใช้สระในเวลากลางคืน (8) จัดให้มีตู้เก็บสิ่งของ ที่วางหรือเก็บรองเท้า สำหรับผู้มาใช้บริการในบริเวณทางเข้าสระว่ายน้ำ (9) จัดให้มีอุปกรณ์สื่อสารที่สามารถติดต่อบุคคลหรือสถานที่สำคัญ เช่น โรงพยาบาล สถานีตำรวจ เป็นต้น เพื่อขอความช่วยเหลือกรณีเกิดเหตุฉุกเฉินต่างๆ และปิดประกาศหมายเลขโทรศัพท์ของสถานที่ดังกล่าวไว้ในที่เห็นได้ชัดเจน (10) รักษาความสะอาดพื้นที่โดยรอบอย่างสม่ำเสมอ ดูแลไม่ให้มีการนำสัตว์ทุกชนิดเข้าไปในบริเวณสระว่ายน้ำ (11) จัดให้มีเจ้าหน้าที่ความปลอดภัยประจำสระ (Life guard) โดยอยู่ประจำสระว่ายน้ำตลอดเวลาที่เปิดบริการ (12) จัดให้มีอุปกรณ์ช่วยชีวิต เช่น โฟมช่วยชีวิตห่วงชูชีพ และไม้ช่วยชีวิต เครื่องช่วยหายใจ เป็นต้น	<ul style="list-style-type: none"> - โครงการมีการติดป้ายบอกความลึกสระติดอยู่บริเวณขอบสระว่ายน้ำ - โครงการมีการติดไฟฟ้าสว่างบริเวณสระว่ายน้ำ เพียงพอต่อการมองเห็น - โครงการมีตู้เก็บสิ่งของบริเวณสระว่ายน้ำสำหรับผู้ใช้บริการสระว่ายน้ำ - บริเวณสระว่ายน้ำอยู่ใกล้กับสำนักงานนิติฯ หากเกิดเหตุสามารถขอความช่วยเหลือได้ที่ และมีการติดได้เบอร์โทรฉุกเฉินประกาศไว้ - โครงการมีข้อปฏิบัติสำหรับการใช้สระว่ายน้ำโดยห้ามนำสัตว์เลี้ยงเข้ามาในบริเวณสระว่ายน้ำ - โครงการไม่มีเจ้าหน้าที่ความปลอดภัยประจำสระ - โครงการมีอุปกรณ์ช่วยชีวิตเป็นห่วงชูชีพในบริเวณใกล้สระว่ายน้ำปัจจุบันอยู่ในสภาพดี พร้อมใช้งาน 	<ul style="list-style-type: none"> - - - - - - - 	รูปภาพที่ 2.47 ป้ายบอกความลึก รูปภาพที่ 2.33 ไฟส่องสว่างบริเวณสระว่ายน้ำ รูปภาพที่ 2.32 ตู้เก็บสิ่งของบริเวณสระว่ายน้ำ รูปภาพที่ 2.16 เบอร์โทรฉุกเฉิน รูปภาพที่ 2.34 ข้อปฏิบัติสำหรับผู้ใช้สระว่ายน้ำ รูปภาพที่ 2.48 อุปกรณ์ช่วยชีวิต

รายงานผลการปฏิบัติตามมาตรการป้องกันและแก้ไขผลกระทบสิ่งแวดล้อมและมาตรการติดตามตรวจสอบคุณภาพสิ่งแวดล้อม

โครงการ เดอะ เบส เซ็นทรัล ภูเก็ต

ระยะดำเนินการ ระหว่างเดือนมกราคม - มิถุนายน 2567

ผลการดำเนินการตามมาตรการป้องกันและแก้ไขผลกระทบสิ่งแวดล้อมของโครงการ เดอะ เบส เซ็นทรัล ภูเก็ต ในระยะดำเนินการ แสดงดังตารางที่ 2.1 ตารางที่ 2.1 แบบรายงานผลการปฏิบัติตามมาตรการป้องกัน และแก้ไขผลกระทบสิ่งแวดล้อมของ โครงการ เดอะ เบส เซ็นทรัล ภูเก็ต (ต่อ)

มาตรการป้องกันและแก้ไขผลกระทบสิ่งแวดล้อม	ผลการปฏิบัติตามมาตรการป้องกันและแก้ไขผลกระทบสิ่งแวดล้อม ช่วงดำเนินการ	ปัญหา อุปสรรค ที่ไม่สามารถปฏิบัติตามมาตรการและแนวทางแก้ไข	อ้างอิง
4.4 สุขภาพ 4.4.1 โรคระบบทางเดินหายใจ (1) ล้างทำความสะอาดรองรับน้ำเครื่องปรับอากาศ (2) จัดให้มีการถ่ายเทอากาศหมุนเวียนจากภายนอกอาคารโดย ออกแบบอาคารให้มีช่องเปิดโล่ง เช่น ประตู หน้าต่าง เพื่อให้ อากาศถ่ายเทได้สะดวก (3) ล้างทำความสะอาดถนน ในโครงการอย่างสม่ำเสมอ (4) ลดความเร็วของยานพาหนะภายในโครงการเพื่อลดปัญหาเรื่อง ฝุ่นฟุ้งกระจาย (5) จัดพื้นที่สีเขียวโดยรอบพื้นที่โครงการ รวมทั้งทำการรักษาและ เพิ่มพื้นที่สีเขียวบริเวณพื้นที่ว่าง เพื่อให้ช่วยลดระดับมลสารที่เกิด จากยานพาหนะที่เข้ามาในพื้นที่โครงการ (6) จำกัดความเร็วของรถภายในโครงการ เพื่อป้องกันการฟุ้ง กระจายของฝุ่นบริเวณผิวถนน โดยติดป้ายจำกัดความเร็ว	<ul style="list-style-type: none"> - โครงการได้มีช่างคอยทำความสะอาดเครื่องปรับอากาศ ทุก 6 เดือน/ครั้ง - โครงการมีลักษณะอาคารโปร่ง อากาศถ่ายเทได้สะดวก มีหน้าต่าง ช่องระบายอากาศรอบอาคาร - โครงการมีการล้างทำความสะอาดถนนภายในโครงการ อยู่ตลอดระยะเวลาดำเนินการ - โครงการมีเจ้าหน้าที่คอยดูแลการจราจรภายในโครงการ และมีการติดป้ายจำกัดความเร็วภายในโครงการ - โครงการมีการจัดพื้นที่สีเขียวรอบโครงการและมีคนสวน คอยดูแลตลอดระยะเวลาดำเนินการ - โครงการมีการติดป้ายจำกัดความเร็วภายในโครงการ 	<ul style="list-style-type: none"> - - - - - - 	รูปภาพที่ 2.35 การทำความสะอาดและตรวจเช็ค เครื่องปรับอากาศ/ระบบ ระบายอากาศ รูปภาพที่ 1.3 การใช้พื้นที่ อาคาร รูปภาพที่ 2.23 การทำความสะอาดห้องพักขยะรวมถึงขยะ และพื้นถนน รูปภาพที่ 2.7 เจ้าหน้าที่รักษาความปลอดภัย รูปภาพที่ 2.3 ป้ายจำกัดความเร็ว 30 กม./ชม. รูปภาพที่ 2.1 พื้นที่สีเขียว รูปภาพที่ 2.2 งานดูแลสวน -

รายงานผลการปฏิบัติตามมาตรการป้องกันและแก้ไขผลกระทบสิ่งแวดล้อมและมาตรการติดตามตรวจสอบคุณภาพสิ่งแวดล้อม

โครงการ เดอะ เบส เซ็นทรัล ภูเก็ต

ระยะดำเนินการ ระหว่างเดือนมกราคม - มิถุนายน 2567

ผลการดำเนินการตามมาตรการป้องกันและแก้ไขผลกระทบสิ่งแวดล้อมของโครงการ เดอะ เบส เซ็นทรัล ภูเก็ต ในระยะดำเนินการ แสดงดังตารางที่ 2.1 ตารางที่ 2.1 แบบรายงานผลการปฏิบัติตามมาตรการป้องกัน และแก้ไขผลกระทบสิ่งแวดล้อมของ โครงการ เดอะ เบส เซ็นทรัล ภูเก็ต (ต่อ)

มาตรการป้องกันและแก้ไขผลกระทบสิ่งแวดล้อม	ผลการปฏิบัติตามมาตรการป้องกันและแก้ไขผลกระทบสิ่งแวดล้อม ช่วงดำเนินการ	ปัญหา อุปสรรค ที่ไม่สามารถปฏิบัติตามมาตรการและแนวทางแก้ไข	อ้างอิง
4.4.2 โรคที่แมลงสาบเป็นพาหะนำโรค (1) ปิดห้องพักขยะให้สนิท (2) เก็บอาหารสดและอาหารแห้งในภาชนะที่ปิดมิดชิด (3) ดูแลและรักษาความสะอาดบริเวณห้องพักอย่างสม่ำเสมอ (4) จัดเจ้าหน้าที่รักษาความสะอาดห้องส้วมและห้องอาบน้ำ (5) ใช้สารเคมีที่มีความปลอดภัยยฉีดพ่นภายในและบริเวณห้องพัก ทุก 1 เดือน	<ul style="list-style-type: none"> - โครงการได้มีประตูปิดห้องพักมัลลอย - โครงการได้ปฏิบัติตามมาตรการที่กำหนด และมีแม่บ้านดำเนินการตรวจสอบดูแลความสะอาดตลอดระยะเวลาดำเนินการ - โครงการมีการจัดจ้างบริษัทเอกชนเข้ามาดำเนินการฉีดพ่นแมลงเป็นประจำทุกเดือน 	<ul style="list-style-type: none"> - - - 	รูปภาพที่ 2.22 ห้องพักขยะรวม รูปภาพที่ 2.23 การทำความสะอาดห้องพักขยะและถังขยะ
4.4.3 โรคที่ยุงเป็นพาหะนำโรค (1) ปิดปากภาชนะเก็บน้ำอย่างมิดชิด เพื่อไม่ให้ยุงเข้าไปวางไข่ (2) สำรวจและกำจัดแหล่งลูกน้ำยุงลายบริเวณโครงการเป็นประจำ (3) จัดให้มีเจ้าหน้าที่สาธารณสุขเข้ามาทำการฉีดพ่นยา ในกรณีที่มีโรคไข้เลือดออกกระบาด หรือพบผู้ป่วยบริเวณโครงการ (4) เก็บทำลายเศษวัสดุต่างๆ เช่น ขวด ไห กระเบื้อง ฯลฯ หรือคลุมให้มิดชิดเพื่อไม่ให้ยุงรับน้ำได้ จะช่วยกำจัดแหล่งเพาะพันธุ์ยุงได้ดี (5) บริเวณที่ปลูกต้นไม้ หากมีต้นไม้หนาแน่นก็ทำให้มียุงมาก เพราะยุงจะชอบเกาะพักอยู่ในที่มีตุ๋ๆ อับๆ ควรแก้ไขให้โปร่ง (6) ขุดลอกตะกอนในส่วนของการระบายน้ำ โดยรอบโครงการเพื่อป้องกันไม่ให้เกิดน้ำขัง และสามารถระบายน้ำออกได้ดีไม่ให้เกิดการอุดตัน	<ul style="list-style-type: none"> - โครงการได้มีแม่บ้านดำเนินการตรวจสอบดูแลรักษาขณะเก็บน้ำไม่ให้ยุงวางไข่และ มีการจัดจ้างบริษัทเอกชนเข้ามาดำเนินการฉีดพ่นแมลงเป็นประจำทุกเดือน - โครงการมีการมีส่วนร่วมคอยดูแล ตัดแต่งกิ่งไม้ และงานสวน ให้อยู่ในสภาพที่สวยงามตลอดระยะเวลาที่เปิดดำเนินการ - โครงการมีช่างคอยสำรวจปริมาณตะกอนในรางระบายน้ำ ของโครงการหากมีตะกอนสะสมในปริมาณมากจะดำเนินการขุดลอกทันที 	<ul style="list-style-type: none"> - - - 	- รูปภาพที่ 2.36 การฉีดพ่นแมลง เอกสารแนบที่ 9 รายงานการฉีดพ่นแมลง รูปภาพที่ 2.1 พื้นที่สีเขียว รูปภาพที่ 2.2 งานดูแลสวน -

ผลการดำเนินการตามมาตรการป้องกันและแก้ไขผลกระทบสิ่งแวดล้อมของโครงการ เดอะ เบส เซ็นทรัล ภูเก็ต ในระยะดำเนินการ แสดงดังตารางที่ 2.1 ตารางที่ 2.1 แบบรายงานผลการปฏิบัติตามมาตรการป้องกัน และแก้ไขผลกระทบสิ่งแวดล้อมของ โครงการ เดอะ เบส เซ็นทรัล ภูเก็ต (ต่อ)

มาตรการป้องกันและแก้ไขผลกระทบสิ่งแวดล้อม	ผลการปฏิบัติตามมาตรการป้องกันและแก้ไขผลกระทบสิ่งแวดล้อม ช่วงดำเนินการ	ปัญหา อุปสรรค ที่ไม่สามารถปฏิบัติ ตามมาตรการและแนวทางแก้ไข	อ้างอิง
4.4.4 ไรศฉิวพ้ง (1) นำเสียที่ผ่านการบำบัดแล้วนำมารดน้ำต้นไม้ โดยโครงการได้ออกแบบบรรดน้ำต้นไม้เป็นระบบซีมดิน (2) ติดป้ายให้ผู้พักอาศัยดับเครื่องยนต์ในกรณีที่ไม่มีการขับเคลื่อน เช่น กรณีที่จอดรถผู้พักอาศัยคนอื่น และลดความเร็วของยานพาหนะภายในโครงการเพื่อลดปัญหาเรื่องฝุ่นฟุ้งกระจาย (3) จัดพื้นที่สีเขียวโดยรอบพื้นที่โครงการ รวมทั้งทำการรักษาและเพิ่มพื้นที่สีเขียวบริเวณพื้นที่ว่าง เพื่อให้ช่วยดูดซับมลสารที่เกิดจากยานพาหนะที่เข้ามาในพื้นที่โครงการ (4) จำกัดความเร็วของรถภายในโครงการ เพื่อป้องกันการฟุ้งกระจายของฝุ่นบริเวณผิวถนน โดยติดป้ายจำกัดความเร็ว	ผลการปฏิบัติตามมาตรการป้องกันและแก้ไขผลกระทบสิ่งแวดล้อม ช่วงดำเนินการ - นำเสียที่ผ่านการบำบัดแล้ว โครงการจะปล่อยลงสู่ลำรางสาธารณะโดยไม่มีการนำกลับมาใช้ประโยชน์ - โครงการมีการติดป้ายประชาสัมพันธ์ให้ดับเครื่องยนต์ไว้ภายในโครงการ และมีเจ้าหน้าที่รักษาความปลอดภัยคอยตรวจสอบดูแล ตลอดระยะเวลาที่เปิดดำเนินการ และมีคนสวนคอยดูแลอยู่ตลอดระยะเวลา - โครงการมีการติดป้ายจำกัดความเร็วของรถไว้ภายในโครงการ และมีเจ้าหน้าที่รักษาความปลอดภัยคอยตรวจสอบดูแล ตลอดระยะเวลาที่เปิดดำเนินการ	- - -	- รูปภาพที่ 2.13 ป้ายดับเครื่องยนต์ รูปภาพที่ 2.1 พื้นที่สีเขียว รูปภาพที่ 2.3 ป้ายจำกัดความเร็ว 30 กม/ชม

ผลการดำเนินการตามมาตรการป้องกันและแก้ไขผลกระทบสิ่งแวดล้อมของโครงการ เดอะ เบส เซ็นทรัล ภูเก็ต ในระยะดำเนินการ แสดงดังตารางที่ 2.1 ตารางที่ 2.1 แบบรายงานผลการปฏิบัติตามมาตรการป้องกัน และแก้ไขผลกระทบสิ่งแวดล้อมของ โครงการ เดอะ เบส เซ็นทรัล ภูเก็ต (ต่อ)

มาตรการป้องกันและแก้ไขผลกระทบสิ่งแวดล้อม	ผลการปฏิบัติตามมาตรการป้องกันและแก้ไขผลกระทบสิ่งแวดล้อม ช่วงดำเนินการ	ปัญหา อุปสรรค ที่ไม่สามารถปฏิบัติตามมาตรการและแนวทางแก้ไข	อ้างอิง
4.4.5 โรคเครียด (1) ทำความสะอาดเครื่องปรับอากาศเป็นประจำ เพื่อเพิ่มประสิทธิภาพในการทำงาน และยังเป็น การป้องกัน การสะสมของเชื้อโรค (2) ติดตั้งป้ายห้ามติดเครื่องย่นตึงไว้ภายในบริเวณที่จอดรถ ให้สามารถสังเกตเห็นได้อย่างชัดเจนและทั่วถึง (3) จัดให้มีไม้ยืนต้นภายในโครงการให้มากที่สุด เพื่อลดความร้อนจากการระบายอากาศของเครื่องปรับอากาศ (4) จัดพื้นที่สีเขียวให้มีการปลูกไม้ยืนต้นที่สอดคล้องกับสภาพพื้นที่ในบริเวณพื้นที่ว่างของโครงการ (5) โครงการได้จัดให้มีพื้นที่สีเขียวคิดเป็นพื้นที่ทั้งหมด 1,949.62 ตารางเมตร (ร้อยละ 28.46 ของพื้นที่โครงการ) (6) จัดให้มีเจ้าหน้าที่ดูแลรักษาพื้นที่สีเขียวให้สภาพน่าดูอยู่เสมอ เพื่อความสวยงามและความปลอดภัยของผู้พักอาศัย	- โครงการได้มีช่างคอยทำความสะอาดเครื่องปรับอากาศ ทุก 6 เดือน/ครั้ง - โครงการมีการติดป้ายประชาสัมพันธ์ให้ดับเครื่องย่นตึงไว้ภายในโครงการ และมีเจ้าหน้าที่รักษาความปลอดภัยคอยตรวจสอบดูแล ตลอดระยะเวลาที่เปิดดำเนินการ - โครงการมีการจัดพื้นที่สีเขียวไว้ตามที่กำหนดในมาตรการ และมีคนสวนคอยดูแล บำรุงรักษาอยู่ตลอดระยะเวลาที่เปิดดำเนินการ	- -	รูปภาพที่ 2.35 การทำความสะอาด/ตรวจเช็คเครื่องปรับอากาศ รูปภาพที่ 2.13 ป้ายดับเครื่องย่นตึง รูปภาพที่ 2.1พื้นที่สีเขียว รูปภาพที่ 2.2 งานดูแลสวน

รายงานผลการปฏิบัติตามมาตรการป้องกันและแก้ไขผลกระทบสิ่งแวดล้อมและมาตรการติดตามตรวจสอบคุณภาพสิ่งแวดล้อม

โครงการ เดอะ เบส เซ็นทรัล ภูเก็ต

ระยะดำเนินการ ระหว่างเดือนมกราคม – มิถุนายน 2567

ผลการดำเนินการตามมาตรการป้องกันและแก้ไขผลกระทบสิ่งแวดล้อมของโครงการ เดอะ เบส เซ็นทรัล ภูเก็ต ในระยะดำเนินการ แสดงดังตารางที่ 2.1 ตารางที่ 2.1 แบบรายงานผลการปฏิบัติตามมาตรการป้องกัน และแก้ไขผลกระทบสิ่งแวดล้อมของ โครงการ เดอะ เบส เซ็นทรัล ภูเก็ต (ต่อ)

มาตรการป้องกันและแก้ไขผลกระทบสิ่งแวดล้อม	ผลการปฏิบัติตามมาตรการป้องกันและแก้ไขผลกระทบสิ่งแวดล้อม ช่วงดำเนินการ	ปัญหา อุปสรรค ที่ไม่สามารถปฏิบัติ ตามมาตรการและแนวทางแก้ไข	อ้างอิง
<p>4.4.6 อุบัติเหตุ</p> <p>(1) จัดให้มีระบบป้องกันและแจ้งเตือนอัคคีภัยของโครงการให้เป็นไปตามข้อกำหนดของกฎกระทรวงฉบับที่ 39 (พ.ศ. 2537) ฉบับที่ 47 (พ.ศ. 2540) และฉบับที่ 55 (พ.ศ. 2543) ออกตามความในพระราชบัญญัติควบคุมอาคาร พ.ศ. 2522</p> <p>(2) ตรวจสอบความพร้อมและประสิทธิภาพการทำงานของระบบป้องกันและระงับอัคคีภัยเป็นประจำทุก 6 เดือน หรือตามข้อกำหนดอายุการใช้งานของผลิตภัณฑ์/อุปกรณ์นั้น</p> <p>(3) จัดให้มีการซ้อมป้องกันอัคคีภัย และการใช้อุปกรณ์ดับเพลิง ภายในโครงการอย่างน้อยปีละ 1 ครั้ง แก่พนักงานของโครงการ เพื่อให้พนักงานและเจ้าหน้าที่ของโครงการเกิดความรู้ความเข้าใจ และสามารถรับมือกับเหตุการณ์ที่อาจเกิดขึ้น รวมทั้งสามารถปฏิบัติงานและใช้เครื่องมือ/อุปกรณ์ต่าง ๆ ได้อย่างถูกต้อง</p> <p>(4) จัดให้มีพนักงานรักษาความปลอดภัย เพื่อดูแลความปลอดภัยในพื้นที่โครงการ</p> <p>(5) ติดป้ายแสดงวิธีการใช้อุปกรณ์ดับเพลิงอย่างชัดเจนที่จุดติดตั้งทุกจุด</p>	<p>- โครงการมีการติดตั้งระบบป้องกันและแจ้งเตือนอัคคีภัยของโครงการไว้ตามที่กำหนดในมาตรการ และมีช่างดำเนินการตรวจสอบอยู่ตลอดระยะเวลาที่เปิดดำเนินการ</p> <p>- โครงการมีช่างดำเนินการตรวจสอบความพร้อมและประสิทธิภาพการทำงานของระบบป้องกันและระงับอัคคีภัยเป็นประจำทุกเดือน หากพบชำรุด เสียหาย จะดำเนินการซ่อมแซมหรือเปลี่ยนใหม่ทันที</p> <p>- พบโครงการมีการซ้อมการอพยพอัคคีภัยภายในโครงการให้แก่พนักงานและผู้พักอาศัย ปีละ 1 ครั้ง โดยในรอบเดือนกรกฎาคม – ธันวาคม 2566 ทางโครงการได้ดำเนินการซ้อมหนีไฟ เมื่อวันที่ 19 พฤศจิกายน 2566</p> <p>- โครงการมีเจ้าหน้าที่ประจำอยู่ภายในโครงการ ซึ่งสามารถติดต่อหรือแจ้งเหตุได้ตลอด 24 ชั่วโมง</p> <p>- โครงการมีการติดตั้งป้ายแสดงการใช้ทางของถังดับเพลิงทุกถังภายในโครงการ ซึ่งสามารถมองเห็นได้ชัดเจน</p>	<p>-</p> <p>-</p> <p>-</p> <p>-</p> <p>-</p>	<p>รูปภาพที่ 2.18 อุปกรณ์ป้องกันและแจ้งเตือนอัคคีภัย</p> <p>เอกสารแนบที่ 7. บันทึกการตรวจสอบอุปกรณ์ป้องกันอัคคีภัย</p> <p>รูปภาพที่ 2.14 การซ้อมอพยพหนีไฟ</p> <p>เอกสารแนบที่ 8 รายงานการซ้อมอพยพหนีไฟ</p> <p>รูปภาพที่ 2.7 เจ้าหน้าที่รักษาความปลอดภัย</p> <p>รูปภาพที่ 2.21 ป้ายบอกวิธีการใช้งานของถังดับเพลิง</p>

รายงานผลการปฏิบัติตามมาตรการป้องกันและแก้ไขผลกระทบสิ่งแวดล้อมและมาตรการติดตามตรวจสอบคุณภาพสิ่งแวดล้อม

โครงการ เดอะ เบส เซ็นทรัล ภูเก็ต

ระยะดำเนินการ ระหว่างเดือนมกราคม – มิถุนายน 2567

ผลการดำเนินการตามมาตรการป้องกันและแก้ไขผลกระทบสิ่งแวดล้อมของโครงการ เดอะ เบส เซ็นทรัล ภูเก็ต ในระยะดำเนินการ แสดงดังตารางที่ 2.1 ตารางที่ 2.1 แบบรายงานผลการปฏิบัติตามมาตรการป้องกัน และแก้ไขผลกระทบสิ่งแวดล้อมของ โครงการ เดอะ เบส เซ็นทรัล ภูเก็ต (ต่อ)

มาตรการป้องกันและแก้ไขผลกระทบสิ่งแวดล้อม	ผลการปฏิบัติตามมาตรการป้องกันและแก้ไขผลกระทบสิ่งแวดล้อม ช่วงดำเนินการ	ปัญหา อุปสรรค ที่ไม่สามารถปฏิบัติ ตามมาตรการและแนวทางแก้ไข	อ้างอิง
<p>4.4.6 อุบัติเหตุ (ต่อ)</p> <p>(6) จัดทำผังเส้นทางอพยพหนีไฟ ไปยังจุดรวมพลติดไว้บริเวณ ทางเดินในอาคาร</p> <p>(7) จัดตั้งกรรมการป้องกันอัคคีภัยโดยกำหนดบทบาทหน้าที่</p> <p>(8) จัดให้มีการแผนฉุกเฉินเตรียมการสำหรับกรณีเกิดอัคคีภัย</p> <p>(9) จัดให้มีระบบการจราจรที่ปลอดภัย โดยติดตั้งป้ายแสดง ทิศทางเดินรถเข้า-ออกภายในพื้นที่โครงการ</p> <p>(10) ติดตั้งป้ายกั้นจำกัดความเร็วภายในพื้นที่โครงการ</p> <p>(11) ควบคุมการจราจรบริเวณทางเข้า-ออกพื้นที่โครงการโดยจัดให้ เจ้าหน้าที่รักษาความปลอดภัยควบคุมดูแลและตรวจรถ เข้า-ออกตลอดเวลา</p> <p>(12) จัดให้มีระบบไฟฟ้าส่องสว่าง บริเวณทางเข้า-ออกโครงการ และทางจราจรให้เพียงพอ</p> <p>(13) ติดตั้งป้ายโครงการ ลูกศรแสดงทิศทางบริเวณเข้า-ออก โครงการ ที่สามารถมองเห็นได้ชัดเจนและในระยะเวลาที่จะ ทะลอรถได้ทันก่อนเข้าสู่โครงการได้อย่างปลอดภัย</p>	<p>สิ่งแวดล้อม ช่วงดำเนินการ</p> <ul style="list-style-type: none"> - โครงการมีการติดตั้งป้ายเส้นทางอพยพหนีไฟไว้บริเวณ ทางเดินในอาคาร ซึ่งสามารถมองเห็นได้ชัดเจน - โครงการมีการจัดเตรียมแผนฉุกเฉินภายในโครงการโดยมี การกำหนดบทบาทหน้าที่ไว้ - โครงการมีการติดตั้งป้ายแสดงทิศทางเข้า-ออกภายใน พื้นที่โครงการ และมีเจ้าหน้าที่รักษาความปลอดภัยคอย อำนวยความสะดวก - โครงการมีการติดป้ายจำกัดความเร็วภายในโครงการ - โครงการมีเจ้าหน้าที่รักษาความปลอดภัยควบคุมดูแล และตรวจรถเข้า-ออกตลอดระยะเวลาที่เปิดดำเนินการ - โครงการมีการติดตั้งไฟฟ้าส่องสว่าง บริเวณทางเข้า-ออก โครงการ รวมถึงภายในโครงการ ซึ่งสว่างเพียงพอต่อการ มองเห็น และสัญจรรถภายในโครงการ - โครงการมีการติดตั้งป้ายโครงการ ซึ่งสามารถมองเห็นได้ ชัดเจน บริเวณด้านหน้าโครงการ มีการติดตั้งป้ายแสดง ทิศทางเข้า-ออกภายในพื้นที่โครงการ และมีเจ้าหน้าที่ รักษาความปลอดภัยคอยอำนวยความสะดวก 	<ul style="list-style-type: none"> - - - - - - - 	<p>รูปภาพที่ 2.20 ผังเส้นทางหนี ไฟ</p> <p>เอกสารแนบที่ 6. แผนฉุกเฉิน</p> <p>รูปภาพที่ 2.10 ป้ายแสดง ทิศทางเดินรถเข้า-ออก โครงการ</p> <p>รูปภาพที่ 2.3 ป้ายจำกัด ความเร็ว 30 กม/ชม</p> <p>รูปภาพที่ 2.7 เจ้าหน้าที่รักษา ความปลอดภัย</p> <p>รูปภาพที่ 2.11 ไฟส่องสว่าง บริเวณทางเข้า – ออกโครงการ</p> <p>รูปภาพที่ 2.9 ป้ายโครงการ</p> <p>รูปภาพที่ 2.10 ป้ายแสดง ทิศทางเดินรถเข้า-ออก</p>

รายงานผลการปฏิบัติตามมาตรการป้องกันและแก้ไขผลกระทบสิ่งแวดล้อมและมาตรการติดตามตรวจสอบคุณภาพสิ่งแวดล้อม

โครงการ เดอะ เบส เซ็นทรัล ภูเก็ต

ระยะดำเนินการ ระหว่างเดือนกรกฎาคม – มิถุนายน 2567

ผลการดำเนินการตามมาตรการป้องกันและแก้ไขผลกระทบสิ่งแวดล้อมของโครงการ เดอะ เบส เซ็นทรัล ภูเก็ต ในระยะดำเนินการ แสดงดังตารางที่ 2.1 ตารางที่ 2.1 แบบรายงานผลการปฏิบัติตามมาตรการป้องกัน และแก้ไขผลกระทบสิ่งแวดล้อมของ โครงการ เดอะ เบส เซ็นทรัล ภูเก็ต (ต่อ)

มาตรการป้องกันและแก้ไขผลกระทบสิ่งแวดล้อม	ผลการปฏิบัติตามมาตรการป้องกันและแก้ไขผลกระทบสิ่งแวดล้อม ช่วงดำเนินการ	ปัญหา อุปสรรค ที่ไม่สามารถปฏิบัติ ตามมาตรการและแนวทางแก้ไข	อ้างอิง
<p>4.4.6 อุบัติเหตุ (ต่อ)</p> <p>(14) จัดให้มีพนักงานคอยดูแลความปลอดภัยและความเป็นระเบียบเรียบร้อย บริเวณพื้นที่ส่วนกลาง ได้แก่ ทางเดินภายในอาคาร และบันไดแต่ละแห่ง ไม่ให้พื้นที่ทางเดินเปียกน้ำ หรือ มีการวางสิ่งของกีดขวาง อันจะก่อให้เกิดอุบัติเหตุได้</p> <p>(15) จัดให้มีส่วนของระเบียบห้องชุดทุกห้อง ซึ่งจะเห็นว่า ระเบียบจะมีความแข็งแรง และทนทาน ไม่แตกหักง่าย ทนต่ออุณหภูมิสูง-ต่ำ และแรงกระแทกได้</p>	<p>- โครงการได้มีแม่บ้านคอยทำความสะอาด บริเวณพื้นที่ส่วนกลาง ทั้งภายในอาคารและนอกอาคาร ตลอดระยะเวลาที่เปิดดำเนินการ</p> <p>- โครงการได้ปฏิบัติตามมาตรการที่กำหนด ตั้งแต่ร่างก่อสร้างโครงการ</p>	-	รูปภาพที่ 2.49 ระเบียบห้องชุด
<p>4.5 ทิศนียภาพ</p> <p>(1) โครงการได้จัดให้มีพื้นที่สีเขียวคิดเป็นพื้นที่ทั้งหมด 1,949.62 ตารางเมตร (ร้อยละ 28.64) ของพื้นที่โครงการ จัดให้มีเจ้าหน้าที่ดูแลรักษาพื้นที่สีเขียวให้สภาพน่าดูอยู่เสมอ เพื่อความสวยงามและความปลอดภัยของผู้พักอาศัย</p>	<p>- โครงการมีการจัดพื้นที่สีเขียวรอบโครงการและมีคนสวนคอยดูแลพื้นที่สีเขียวของโครงการให้อยู่ในสภาพที่สวยงาม น่าดู อยู่ตลอดระยะเวลาที่เปิดดำเนินการ</p>	-	รูปภาพที่ 2.1 พื้นที่สีเขียว รูปภาพที่ 2.2 งานดูแลสวน

ผลการดำเนินการตามมาตรการป้องกันและแก้ไขผลกระทบสิ่งแวดล้อมของโครงการ เดอะ เบส เซ็นทรัล ภูเก็ต ในระยะดำเนินการ แสดงดังตารางที่ 2.1 ตารางที่ 2.1 แบบรายงานผลการปฏิบัติตามมาตรการป้องกัน และแก้ไขผลกระทบสิ่งแวดล้อมของ โครงการ เดอะ เบส เซ็นทรัล ภูเก็ต (ต่อ)

มาตรการป้องกันและแก้ไขผลกระทบสิ่งแวดล้อม	ผลการปฏิบัติตามมาตรการป้องกันและแก้ไขผลกระทบสิ่งแวดล้อม ช่วงดำเนินการ	ปัญหา อุปสรรค ที่ไม่สามารถปฏิบัติ ตามมาตรการและแนวทางแก้ไข	อ้างอิง
<p>4.6 การปรับปรุงแสงและทิศทางการจราจร</p> <p>(1) โครงการจะมีการแจ้งให้กับผู้ที่อยู่บริเวณใกล้เคียงหรือผู้ได้รับผลกระทบทราบว่าหากในกรณีที่ได้รับผลกระทบจากการติดตั้งแสงและทิศทางการจราจรสามารถแจ้งหรือหารือกับทางโครงการใน การแก้ไขผลกระทบดังกล่าวซึ่งสามารถแจ้งได้ตั้งแต่การก่อสร้าง อาคารแล้วเสร็จจนถึงภายหลังจากการจัดตั้งนิคมอุตสาหกรรมชุด แล้วเป็นเวลา 1 ปี</p> <p>(2) หากการดำเนินการโครงการส่งผลกระทบต่อสิ่งแวดล้อมและทิศทางการจราจรที่อาศัยใกล้เคียง ในกรณีทั้ง 2 ฝ่ายหาข้อตกลงกัน ไม่ได้ ให้ใช้ลักษณะใดกรณีเพื่อเจรจาหาข้อตกลงกันไม่ได้ ให้ใช้ ลักษณะใดกรณีเพื่อเจรจาหาข้อตกลงกัน ประกอบด้วย ผู้ได้รับผลกระทบ ผู้ก่อให้เกิดผลกระทบ (บริษัทอำนวยการจำกัด และ คนกลาง คือ หน่วยงานท้องถิ่น (เทศบาลตำบลวิชิต)</p>	<p>โครงการได้ดำเนินการตามมาตรการในเรื่องการติดตั้งแสงและ ทิศทางลม ตั้งแต่ระยะก่อสร้างโครงการ และปัจจุบันยังไม่มี การร้องเรียนจากผู้พักอาศัยโดยรอบโครงการ</p>	-	-

ผลการติดตามตรวจสอบคุณภาพสิ่งแวดล้อม ตามมาตรการติดตามตรวจสอบคุณภาพสิ่งแวดล้อมของโครงการเดอะ เบส เซ็นทรัล ภูเก็ต ในระยะดำเนินการ แสดงดังตารางที่ 2.2 ตารางที่ 2.2 แบบรายงานผลการปฏิบัติตามมาตรการตรวจสอบผลกระทบสิ่งแวดล้อมของโครงการ เดอะ เบส เซ็นทรัล ภูเก็ต

มาตรการติดตามตรวจสอบผลกระทบสิ่งแวดล้อม	ผลการปฏิบัติตามมาตรการติดตามตรวจสอบผลกระทบสิ่งแวดล้อม ช่วงดำเนินการ	ปัญหา อุปสรรค ที่ไม่สามารถปฏิบัติตามมาตรการและแนวทางแก้ไข	อ้างอิง
1. ทรัพยากรกายภาพ			
1.1 สภาพภูมิประเทศ ไม่มีมาตรการกำหนด	-ไม่มีมาตรการกำหนด	-	-
1.2 ทรัพยากรดินและการเกิดดินถล่ม ไม่มีมาตรการกำหนด	-ไม่มีมาตรการกำหนด	-	-
1.3 ธรณีวิทยา การเกิดแผ่นดินไหว และการเกิดสึนามิ (1) ตรวจสอบเส้นทางหนีภัยในบริเวณโครงการ ทุก 1 ปี ตลอดระยะเวลาดำเนินการ (2) ตรวจสอบการซ่อมแซมอพยพเพื่อความปลอดภัยของผู้ที่พักอาศัย เพื่อความปลอดภัยของผู้พักอาศัยและพนักงานในโครงการทุก 1 ปี ตลอดระยะเวลาดำเนินการ	<ul style="list-style-type: none"> - โครงการมีการตรวจสอบเส้นทางหนีภัยปีละ 1 ครั้ง - พบโครงการมีการซ่อมการอพยพอัคคีภัยภายในโครงการ ให้แก่พนักงานและผู้พักอาศัย ปีละ 1 ครั้ง โดยในรอบเดือนกรกฎาคม – ธันวาคม 2566 ทางโครงการได้ดำเนินการซ่อมทึนไฟ เมื่อวันที่ 19 พฤศจิกายน 2566 	-	รูปภาพที่ 2.14 การซ่อมอพยพทึนไฟ เอกสารแนบที่ 8 รายงานการซ่อมอพยพทึนไฟ
1.4 คุณภาพอากาศ ไม่มีมาตรการกำหนด	-ไม่มีมาตรการกำหนด	-	-
1.5 เสียงและความสั่นสะเทือน ไม่มีมาตรการกำหนด	-ไม่มีมาตรการกำหนด	-	-

รายงานผลการปฏิบัติตามมาตรการป้องกันและแก้ไขผลกระทบสิ่งแวดล้อมและมาตรการติดตามตรวจสอบคุณภาพสิ่งแวดล้อม

โครงการ เดอะ เบส เซ็นทรัล ภูเก็ต

ระยะดำเนินการ ระหว่างเดือนมกราคม - มิถุนายน 2567

ผลการติดตามตรวจสอบคุณภาพสิ่งแวดล้อม ตามมาตรการติดตามตรวจสอบคุณภาพสิ่งแวดล้อมของโครงการเดอะ เบส เซ็นทรัล ภูเก็ต ในระยะดำเนินการ แสดงดังตารางที่ 2.2 ตารางที่ 2.2 แบบรายงานผลการปฏิบัติตามมาตรการตรวจสอบผลกระทบสิ่งแวดล้อมของโครงการ เดอะ เบส เซ็นทรัล ภูเก็ต (ต่อ)

มาตรการติดตามตรวจสอบผลกระทบสิ่งแวดล้อม	ผลการปฏิบัติตามมาตรการติดตามตรวจสอบผลกระทบสิ่งแวดล้อม ช่วงดำเนินการ	ปัญหา อุปสรรค ที่ไม่สามารถปฏิบัติตามมาตรการและแนวทางแก้ไข	อ้างอิง
2. ทรัพยากรชีวภาพ			
2.1 นิเวศวิทยาทางบก ไม่มีมาตรการกำหนด	- ไม่มีมาตรการกำหนด	-	-
2.2 นิเวศวิทยาทางน้ำ ไม่มีมาตรการกำหนด	- ไม่มีมาตรการกำหนด	-	-
3. คุณค่าการใช้ประโยชน์ของมนุษย์			
3.1 การใช้ประโยชน์ที่ดิน			
3.1.1 การใช้ประโยชน์ที่ดินในปัจจุบัน ไม่มีมาตรการกำหนด	- ไม่มีมาตรการกำหนด	-	-
3.1.2 การใช้ประโยชน์ที่ดินตามผังเมืองรวม จังหวัดภูเก็ต พ.ศ. 2554 และฉบับแก้ไขเพิ่มเติม (ฉบับที่ 4) พ.ศ.2558 ไม่มีมาตรการกำหนด	- ไม่มีมาตรการกำหนด	-	-
3.1.3 การใช้ประโยชน์ที่ดินรวมประกาศกระทรวงทรัพยากรธรรมชาติและสิ่งแวดล้อม ไม่มีมาตรการกำหนด	- ไม่มีมาตรการกำหนด	-	-

ผลการติดตามตรวจสอบคุณภาพสิ่งแวดล้อม ตามมาตรการติดตามตรวจสอบคุณภาพสิ่งแวดล้อมของโครงการเดอะ เบส เซ็นทรัล ภูเก็ต ในระยะดำเนินการ แสดงดังตารางที่ 2.2 ตารางที่ 2.2 แบบรายงานผลการปฏิบัติตามมาตรการติดตามตรวจสอบผลกระทบสิ่งแวดล้อมของโครงการ เดอะ เบส เซ็นทรัล ภูเก็ต (ต่อ)

มาตรการติดตามตรวจสอบผลกระทบสิ่งแวดล้อม	ผลการปฏิบัติตามมาตรการติดตามตรวจสอบผลกระทบสิ่งแวดล้อม ช่วงดำเนินการ	ปัญหา อุปสรรค ที่ไม่สามารถปฏิบัติตามมาตรการและแนวทางแก้ไข	อ้างอิง
3.2 การคมนาคมขนส่ง (1) ตรวจสอบการกีดขวางการจราจรและการอำนวยความสะดวกในการเข้า-ออก โครงการ ทุก 6 เดือน ตลอดระยะเวลาดำเนินการ (2) ตรวจสอบสภาพการใช้งานของเครื่องหมายและสัญลักษณ์ห้ามจอดบริเวณหน้าโครงการให้มีสภาพพร้อมใช้งาน ทุก 6 เดือน ตลอดระยะเวลาดำเนินการ	- โครงการมีเจ้าหน้าที่รักษาความปลอดภัยคอยอำนวยความสะดวกในการเข้า-ออก โครงการ 24 ชั่วโมง ตลอดระยะเวลาที่เปิดดำเนินการ - โครงการมีเจ้าหน้าที่รักษาความปลอดภัย คอยดูแลป้ายแสดงสัญลักษณ์บริเวณพื้นที่ห้ามจอด ตลอดระยะเวลาที่เปิดดำเนินการ	-	รูปภาพที่ 2.7 เจ้าหน้าที่รักษาความปลอดภัย
3.3 การใช้ไฟฟ้า (1) ตรวจสอบการรั่วไหลของน้ำประปาในเส้นท่อ ทุกเดือน ตลอดระยะเวลาดำเนินการ (2) ตรวจสอบการรั่วไหลของน้ำที่ใช้ให้เป็นตามมาตรฐานน้ำประปาโดยเก็บตัวอย่างน้ำจากก๊อกน้ำที่ใช้ผ่านการกรองของโครงการแล้ว ทุก 6 เดือน ตลอดระยะเวลาดำเนินการ	- โครงการมีช่างคอยสำรวจการรั่วไหลของน้ำประปาในเส้นท่อ หากมีการรั่วซึม จะดำเนินการซ่อมแซมทันที - โครงการมีการตรวจวิเคราะห์คุณภาพน้ำใช้ผ่านกรรองของโครงการ ทุก 6 เดือน ตลอดระยะเวลาดำเนินการ โดยบริษัท บีเค เนเจอร์ ทอร์ส จำกัด	-	รูปภาพที่ 2.53 การตรวจสอบเส้นท่อย่านน้ำ เอกสารแนบที่ 4.ผลการติดตามคุณภาพสิ่งแวดล้อมและบันทึก พส1 และ พส2
3.4 การระบายน้ำและป้องกันน้ำท่วม (1) ตรวจสอบท่อระบายน้ำของโครงการ ทุกเดือนตลอดระยะเวลาดำเนินการ (2) ตรวจสอบการทำงานของเครื่องสูบน้ำ ทุกเดือน ตลอดระยะเวลาดำเนินการ (3) ตรวจสอบการขุดลอกตะกอนในท่อระบายน้ำ ทุกเดือน ตลอดระยะเวลาดำเนินการ	- โครงการมีช่างประจำโครงการคอยตรวจสอบท่อระบายน้ำ เครื่องสูบน้ำ และคอยสำรวจปริมาณตะกอนในรางระบายน้ำของโครงการหากมีตะกอนสะสมในปริมาณมากจะดำเนินการขุดลอกทันที เพื่อป้องกันการอุดตันของการระบายน้ำ	-	-

ผลการติดตามตรวจสอบคุณภาพสิ่งแวดล้อม ตามมาตรการติดตามตรวจสอบคุณภาพสิ่งแวดล้อมของโครงการเดอะ เบส เซ็นทรัล ภูเก็ต ในระยะดำเนินการ แสดงดังตารางที่ 2.2 ตารางที่ 2.2 แบบรายงานผลการปฏิบัติตามมาตรการติดตามตรวจสอบผลกระทบสิ่งแวดล้อมของโครงการ เดอะ เบส เซ็นทรัล ภูเก็ต (ต่อ)

มาตรการติดตามตรวจสอบผลกระทบสิ่งแวดล้อม	ผลการปฏิบัติตามมาตรการติดตามตรวจสอบผลกระทบสิ่งแวดล้อม ช่วงดำเนินการ	ปัญหา อุปสรรค ที่ไม่สามารถปฏิบัติ ตามมาตรการและแนวทางแก้ไข	อ้างอิง
3.5 การจัดการน้ำเสีย (1) ตรวจสอบและจัดบันทึกการทำงานของระบบบำบัดน้ำเสียของโครงการตามมาตรฐาน 80 โดยอาศัยหลักเกณฑ์ ตามกฎกระทรวง กำหนดหลักเกณฑ์ วิธีการ และแบบการเก็บสถิติและข้อมูลการ จัดบันทึกรายละเอียดและรายงานสรุปการทำงานของระบบ บำบัดน้ำเสีย พ.ศ.2555 แบบ ทส. 1 บันทึกทุกวันเก็บไว้ที่ โครงการเป็นเวลา 2 ปี และแบบ ทส. 2 สรุปผลการทำงานของ ระบบบำบัดทุกเดือน ส่งให้เทศบาลตำบลวิชิตและสำนักงาน นโยบายและแผนทรัพยากรธรรมชาติและสิ่งแวดล้อม (2) ตรวจสอบความเป็นกรดต่าง ปีไอดี ปริมาณสารแขวนลอย ซีลไฟด์ ปริมาณสารละลาย ปริมาณตะกอนหนัก น้ำมันและ ไขมัน ที่เคเอ็น คลอริฟอร์มแบบที่เรียกทั้งหมด บริเวณบ่อตรวจ คุณภาพน้ำหลังเข้าระบบบำบัดน้ำเสียรวมของโครงการ ตาม มาตรฐานคุณภาพน้ำทิ้งจากอาคารประเภท ก จากประกาศ กระทรวงทรัพยากรธรรมชาติและสิ่งแวดล้อม เรื่องกำหนด มาตรฐานควบคุมการระบายน้ำทิ้งจากอาคารบางประเภทและ บางขนาดทุกเดือน ตลอดระยะเวลาดำเนินการ	- โครงการมีการตรวจสอบและจัดบันทึกการทำงานของ ระบบบำบัดน้ำเสียของโครงการ โดยรายงานในทส. 1 บันทึกทุกวันเก็บไว้ที่โครงการเป็นเวลา 2 ปี และแบบ ทส. 2 ส่งให้เทศบาลตำบลวิชิตและสำนักงานนโยบาย และแผนทรัพยากรธรรมชาติและสิ่งแวดล้อมทุกเดือน ตลอดระยะเวลาที่ดำเนินการ - โครงการมีการตรวจสอบคุณภาพน้ำตามมาตรฐาน คุณภาพน้ำทิ้งจากอาคารประเภท ก บริเวณบ่อ ตรวจสอบคุณภาพน้ำ เป็นประจำทุกเดือน ตลอด ระยะเวลาที่เปิดดำเนินการ เก็บตัวอย่างส่งตรวจโดย ห้องปฏิบัติการเอกชน บริษัท บีเค เนเจอร์ ทอรัล	-	เอกสารแนบที่ 4.ผลการ ติดตามคุณภาพสิ่งแวดล้อม และบันทึก ทส1 และ ทส2 รูปภาพที่ 2.28 การตรวจเช็ค ระบบบำบัดน้ำเสีย เอกสารแนบที่ 12 รายงาน การตรวจเช็คระบบบำบัดน้ำ เสีย เอกสารแนบที่ 4.ผลการ ติดตามคุณภาพสิ่งแวดล้อม และบันทึก ทส1 และ ทส2 รูปภาพที่ 3.1 การเก็บตัวอย่าง น้ำ รูปภาพที่ 2.51 การตรวจสอบ คุณภาพน้ำสระว่ายน้ำ เอกสารแนบที่ 11 บันทึก ตรวจสอบคุณภาพน้ำสระว่ายน้ำ

รายงานผลการปฏิบัติตามมาตรการป้องกันและแก้ไขผลกระทบสิ่งแวดล้อมและมาตรการติดตามตรวจสอบคุณภาพสิ่งแวดล้อม

โครงการ เดอะ เบส เซ็นทรัล ภูเก็ต

ระยะดำเนินการ ระหว่างเดือนมกราคม – มิถุนายน 2567

ผลการติดตามตรวจสอบคุณภาพสิ่งแวดล้อม ตามมาตรการติดตามตรวจสอบคุณภาพสิ่งแวดล้อมของโครงการเดอะ เบส เซ็นทรัล ภูเก็ต ในระยะดำเนินการ แสดงดังตารางที่ 2.2 ตารางที่ 2.2 แบบรายงานผลการปฏิบัติตามมาตรการติดตามตรวจสอบผลกระทบสิ่งแวดล้อมของโครงการ เดอะ เบส เซ็นทรัล ภูเก็ต (ต่อ)

มาตรการติดตามตรวจสอบผลกระทบสิ่งแวดล้อม	ผลการปฏิบัติตามมาตรการติดตามตรวจสอบผลกระทบสิ่งแวดล้อม ช่วงดำเนินการ	ปัญหา อุปสรรค ที่ไม่สามารถปฏิบัติ ตามมาตรการและแนวทางแก้ไข	อ้างอิง
3.6 การจัดการขยะมูลฝอย (1) ตรวจสอบความสามารถในการรองรับของถังขยะร่วมสีของถังขยะ ทุกเดือนตลอดระยะเวลาดำเนินการ (2) ตรวจสอบปริมาณมูลฝอยตกค้างและทำความสะอาดถังขยะ และห้องพักขยะรวม ทุกสัปดาห์ ตลอดระยะเวลาดำเนินการ	- โครงการมีแม่บ้านดำเนินการตรวจสอบ การรองรับมูลฝอย การร่วมสีของถังขยะ หากพบชำรุดจะดำเนินการเปลี่ยนใหม่ทันที ตลอดระยะเวลาที่เปิดดำเนินการ - โครงการมีแม่บ้านตรวจสอบปริมาณมูลฝอยตกค้างและทำความสะอาดถังขยะ และห้องพักขยะรวมทุกครั้งที่มีการเก็บขนมูลฝอย ตลอดระยะเวลาที่เปิดดำเนินการ	-	รูปภาพที่ 2.23 การทำความสะอาดห้องพักขยะรวมและถังขยะ
3.7 ไฟฟ้า ไม่มีมาตรการกำหนด	- ไม่มีมาตรการกำหนด	-	-
3.8 การป้องกันอัคคีภัย (1) ตรวจสอบสภาพการใช้งานของอุปกรณ์ป้องกันอัคคีภัยทุกชนิด หากพบการชำรุดต้องเปลี่ยนใหม่ทันที ทุก 6 เดือน ตลอดระยะเวลาดำเนินการ หรือตามคำแนะนำของผู้ผลิต	- โครงการมีช่างดำเนินการตรวจสอบการใช้งานของอุปกรณ์ป้องกันอัคคีภัย ทุกเดือน หากพบมีการชำรุดเสียหายจะดำเนินการซ่อมแซม หรือเปลี่ยนใหม่ทันที ตลอดระยะเวลาที่เปิดดำเนินการ	-	รูปภาพที่ 2.37 การตรวจสอบอุปกรณ์ป้องกันและเตือนเอกสารแบบที่ 7 บันทึกการตรวจสอบอุปกรณ์ป้องกันอัคคีภัย
3.9 การระบายอากาศและความร้อน ไม่มีมาตรการกำหนด	- ไม่มีมาตรการกำหนด	-	-

รายงานผลการปฏิบัติตามมาตรการป้องกันและแก้ไขผลกระทบสิ่งแวดล้อมและมาตรการติดตามตรวจสอบคุณภาพสิ่งแวดล้อม

โครงการ เดอะ เบส เซ็นทรัล ภูเก็ต

ระยะดำเนินการ ระหว่างเดือนมกราคม – มิถุนายน 2567

ผลการติดตามตรวจสอบคุณภาพสิ่งแวดล้อม ตามมาตรการติดตามตรวจสอบคุณภาพสิ่งแวดล้อมของโครงการเดอะ เบส เซ็นทรัล ภูเก็ต ในระยะดำเนินการ แสดงดังตารางที่ 2.2 ตารางที่ 2.2 แบบรายงานผลการปฏิบัติตามมาตรการติดตามตรวจสอบผลกระทบสิ่งแวดล้อมของโครงการ เดอะ เบส เซ็นทรัล ภูเก็ต (ต่อ)

มาตรการติดตามตรวจสอบผลกระทบสิ่งแวดล้อม	ผลการปฏิบัติตามมาตรการติดตามตรวจสอบผลกระทบสิ่งแวดล้อม ช่วงดำเนินการ	ปัญหา อุปสรรค ที่ไม่สามารถปฏิบัติตามมาตรการและแนวทางแก้ไข	อ้างอิง
4. คุณภาพชีวิต 4.1 สภาพสังคมและเศรษฐกิจ ไม่มีมาตรการกำหนด	- ไม่มีมาตรการกำหนด	-	-
4.2 อาชีวอนามัยและความปลอดภัย (1) ตรวจสอบการทำงานของระบบโทรทัศน์วงจรปิด (CCTV) ทุก 6 เดือน ตลอดระยะเวลาดำเนินการ	- โครงการได้มีช่างคอยตรวจสอบระบบโทรทัศน์วงจรวงจรปิด ทุก 6 เดือน/ครั้ง - โครงการได้มีการตรวจวัดค่าความเป็นกรด-ด่าง(pH) และ ปริมาณคลอรีนตกค้าง (Residual Chlorine) ของน้ำในสระทุกวัน ตลอดระยะเวลาที่เปิดดำเนินการ - โครงการมีการตรวจวิเคราะห์คุณภาพน้ำทางชีววิทยาของน้ำในสระว่ายน้ำ ในรายการโคลิฟอร์มแบคทีเรีย ทั้งหมด และฟิโคลิฟอร์ม ทุกเดือน ตลอดระยะเวลาที่เปิดดำเนินการ - โครงการมีการตรวจวิเคราะห์คุณภาพน้ำของน้ำในสระว่ายน้ำ ในรายการความกระด้าง กรดไฮยาดริค คลอไรด์ แอมโมเนีย ไนเตรท และจุลินทรีย์หรือตัวบ่งชี้ทำให้เกิดโรค ปีละ 1 ครั้ง โดยห้องปฏิบัติการเอกชน ตลอดระยะเวลาที่เปิดดำเนินการ	-	รูปภาพที่ 2.54 การตรวจสอบระบบกล้องวงจรปิด เอกสารแนบที่ 5 บันทึกการตรวจสอบระบบสาธารณสุขโรค
4.3 การจัดการสระว่ายน้ำ (1) ตรวจสอบความเป็นกรดเป็นด่างคลอรีนอิสระคงเหลือ และ คลอรีนที่รวมกับสารอื่น วันละ 2 ครั้ง ก่อนเปิดและหลังเปิดบริการตลอดระยะเวลาดำเนินการ (2) ตรวจสอบโคลิฟอร์มแบคทีเรีย ทั้งหมด และฟิโคลิโคลิฟอร์ม ทุกเดือน ตลอดระยะเวลาดำเนินการ (3) ตรวจสอบความกระด้าง กรดไฮยาดริค คลอไรด์ แอมโมเนีย ไนเตรท และจุลินทรีย์หรือตัวบ่งชี้ทำให้เกิดโรค ทุก 1 ปี ตลอดระยะเวลาดำเนินการ	- โครงการมีช่างคอยตรวจวัดค่าความเป็นกรด-ด่าง(pH) และ ปริมาณคลอรีนตกค้าง (Residual Chlorine) ของน้ำในสระทุกวัน ตลอดระยะเวลาที่เปิดดำเนินการ - โครงการมีการตรวจวิเคราะห์คุณภาพน้ำทางชีววิทยาของน้ำในสระว่ายน้ำ ในรายการโคลิฟอร์มแบคทีเรีย ทั้งหมด และฟิโคลิฟอร์ม ทุกเดือน ตลอดระยะเวลาที่เปิดดำเนินการ - โครงการมีการตรวจวิเคราะห์คุณภาพน้ำของน้ำในสระว่ายน้ำ ในรายการความกระด้าง กรดไฮยาดริค คลอไรด์ แอมโมเนีย ไนเตรท และจุลินทรีย์หรือตัวบ่งชี้ทำให้เกิดโรค ปีละ 1 ครั้ง โดยห้องปฏิบัติการเอกชน ตลอดระยะเวลาที่เปิดดำเนินการ	-	รูปภาพที่ 2.51 การตรวจสอบคุณภาพน้ำสระว่ายน้ำ เอกสารแนบที่ 11 บันทึกตรวจสอบคุณภาพน้ำสระว่ายน้ำ เอกสารแนบที่ 4 บันทึกตรวจสอบคุณภาพสิ่งแวดล้อมและแบบบันทึก ทส.1/2 เอกสารแนบที่ 4 บันทึกตรวจสอบคุณภาพสิ่งแวดล้อมและแบบบันทึก ทส.1/2

ผลการติดตามตรวจสอบคุณภาพสิ่งแวดล้อม ตามมาตรการติดตามตรวจสอบคุณภาพสิ่งแวดล้อมของโครงการเดอะ เบส เซ็นทรัล ภูเก็ต ในระยะดำเนินการ แสดงดังตารางที่ 2.2 ตารางที่ 2.2 แบบรายงานผลการปฏิบัติตามมาตรการติดตามตรวจสอบผลกระทบสิ่งแวดล้อมของโครงการ เดอะ เบส เซ็นทรัล ภูเก็ต (ต่อ)

มาตรการติดตามตรวจสอบผลกระทบสิ่งแวดล้อม	ผลการปฏิบัติตามมาตรการติดตามตรวจสอบผลกระทบสิ่งแวดล้อม ช่วงดำเนินการ	ปัญหา อุปสรรค ที่ไม่สามารถปฏิบัติ ตามมาตรการและแนวทางแก้ไข	อ้างอิง
<p>4.3 การจัดการสระว่ายน้ำ (ต่อ)</p> <p>(4) จัดบันทึกการทำงานของเจ้าหน้าที่ความปลอดภัยประจำสระว่ายน้ำ (Life guard) โดยอยู่ประจำสระว่ายน้ำตลอดเวลาที่เปิดบริการทุกวัน ตลอดระยะเวลาดำเนินการ</p> <p>(5) ตรวจสอบจำนวนและตรวจสอบสภาพการใช้งานของอุปกรณ์ช่วยชีวิต เช่น โฟมช่วยชีวิต ห่วงชูชีพ และไม่ช่วยชีวิต เป็นต้น ทุกวันตลอดระยะเวลาดำเนินการ</p> <p>(6) ตรวจสอบสภาพพื้นผิวทางเดินรอบสระว่ายน้ำและพื้นผิวได้สระว่ายน้ำ หากชำรุดต้องแก้ไขทันที ทุกวัน ตลอดระยะเวลาดำเนินการ</p>	<p>สิ่งแวดล้อม ช่วงดำเนินการ</p> <ul style="list-style-type: none"> - โครงการไม่มีเจ้าหน้าที่ความปลอดภัยประจำสระว่ายน้ำ - โครงการได้มีเจ้าหน้าที่คอยตรวจเช็คอุปกรณ์ช่วยชีวิต อยู่ตลอดระยะเวลาดำเนินการ ปัจจุบันอยู่ในสภาพดี พร้อมใช้งาน - โครงการมีการตรวจสอบสภาพพื้นผิวของสระว่ายน้ำ หากมีการชำรุดจะดำเนินการซ่อมแซมโดยทันที 	<p>-</p> <p>-</p> <p>-</p>	<p>-</p> <p>รูปภาพที่ 2.31 พื้นทางเดิน รอบสระว่ายน้ำ</p>

รายงานผลการปฏิบัติตามมาตรการป้องกันและแก้ไขผลกระทบสิ่งแวดล้อมและมาตรการติดตามตรวจสอบคุณภาพสิ่งแวดล้อม

โครงการ เดอะ เบส เซ็นทรัล ภูเก็ต

ระยะดำเนินการ ระหว่างเดือนมกราคม – มิถุนายน 2567

ผลการติดตามตรวจสอบคุณภาพสิ่งแวดล้อม ตามมาตรการติดตามตรวจสอบคุณภาพสิ่งแวดล้อมของโครงการเดอะ เบส เซ็นทรัล ภูเก็ต ในระยะดำเนินการ แสดงดังตารางที่ 2.2 ตารางที่ 2.2 แบบรายงานผลการปฏิบัติตามมาตรการติดตามตรวจสอบผลกระทบสิ่งแวดล้อมของโครงการ เดอะ เบส เซ็นทรัล ภูเก็ต (ต่อ)

มาตรการติดตามตรวจสอบผลกระทบสิ่งแวดล้อม	ผลการปฏิบัติตามมาตรการติดตามตรวจสอบผลกระทบสิ่งแวดล้อม ช่วงดำเนินการ	ปัญหา อุปสรรค ที่ไม่สามารถปฏิบัติตามมาตรการและแนวทางแก้ไข	อ้างอิง
4.4 สุขภาพ			
4.4.1 โรคระบบทางเดินหายใจ			
(1) ตรวจสอบการทำความสะอาดเครื่องปรับอากาศเป็นประจำทุก 6 เดือน ตลอดระยะเวลาดำเนินการ	- โครงการช่างคอยทำความสะอาดเครื่องปรับอากาศทุก 6 เดือน ตลอดระยะเวลาดำเนินการ	-	รูปภาพที่ 2.35 การทำความสะอาด และ ตรวจเช็ค เครื่องปรับอากาศ/ระบบระบายอากาศ
4.4.2 โรคที่แมลงสาบเป็นพาหะนำโรค	- ไม่มีมาตรการกำหนด	-	-
4.4.3 โรคที่ยุงเป็นพาหะนำโรค	- โครงการมีการจัดจ้างบริษัทเอกชน เข้ามาดำเนินการฉีดพ่นเคมี เพื่อกำจัด แมลง ยุง และสัตว์ที่เป็นพาหะนำโรค ทุกเดือน ตลอดระยะเวลาที่เปิดดำเนินการ	-	รูปภาพที่ 2.36 การฉีดพ่นแมลง เอกสารแนบที่ 9 รายงานการฉีดพ่นแมลง
4.4.4 โรคผิวหนัง	- ไม่มีมาตรการกำหนด		
4.4.5 โรคเครียด	- โครงการมีคอนสแตนคอยดูแลพื้นที่สีเขียวตลอดระยะเวลาดำเนินการ	-	รูปภาพที่ 2.2 งานดูแลสวน
(1) จัดให้มีเจ้าหน้าที่ดูแลรักษาพื้นที่สีเขียวให้มีสภาพน่าดูอยู่เสมอทุกเดือน ตลอดระยะเวลาดำเนินการ			
4.4.6 อุบัติเหตุ	- ไม่มีมาตรการกำหนด		
4.5 ทัศนียภาพ	- ไม่มีมาตรการกำหนด	-	-
4.6 การดับแสงและทิศทางลม	- ไม่มีมาตรการกำหนด	-	-



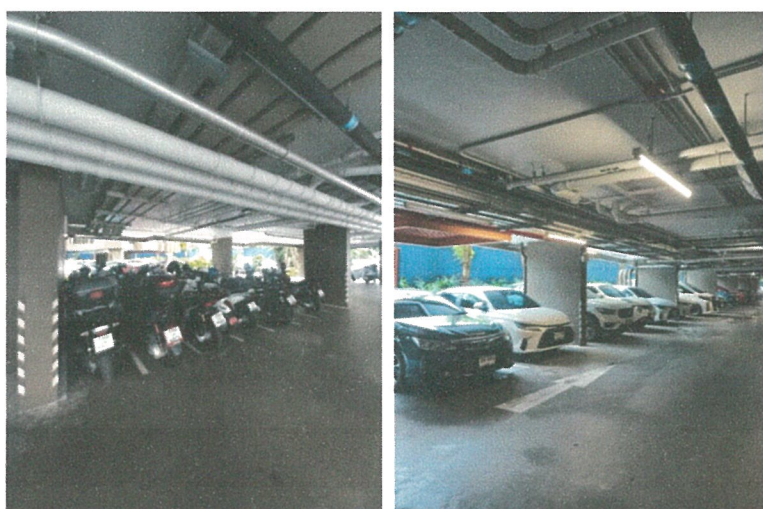
รูปภาพที่ 2.1 พื้นที่สีเขียว



รูปภาพที่ 2.2 งานดูแลสวน



รูปภาพที่ 2.3 ป้ายจำกัดความเร็ว 30 กม./ชม.



รูปภาพที่ 2.4 พื้นที่จอดรถของโครงการ



รูปภาพที่ 2.5 บัตรจอดรถสำหรับผู้พักอาศัย

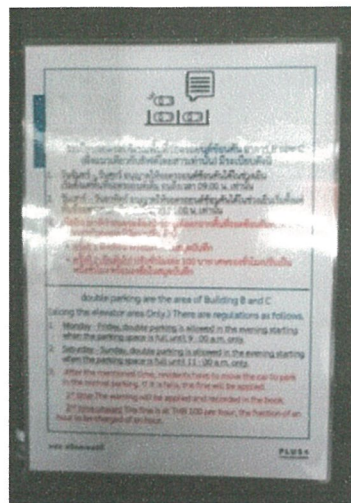


รูปภาพที่ 2.6 บัตรจอดรถชั่วคราว

ระยะดำเนินการ ระหว่างเดือนมกราคม – มิถุนายน 2567



รูปภาพที่ 2.7 เจ้าหน้าที่รักษาความปลอดภัย



รูปภาพที่ 2.8 ป้ายห้ามจอด



รูปภาพที่ 2.9 ป้ายโครงการ



รูปภาพที่ 2.10 ทางเดินรถเข้า-ออกโครงการ



รูปภาพที่ 2.11 ไฟส่องสว่างบริเวณทางเข้า - ออกโครงการ



รูปภาพที่ 2.12 ไฟฟ้าส่องสว่าง



รูปภาพที่ 2.13 ป้ายดับเครื่องยนต์



รูปภาพที่ 2.14 การซ้อมอพยพหนีไฟ



รูปภาพที่ 2.15 ป้ายจุดรวมพล



รูปภาพที่ 2.16 เบอร์โทรฉุกเฉิน



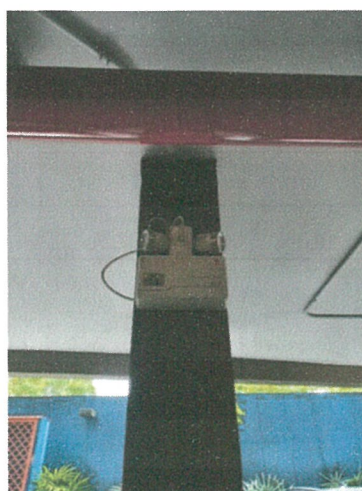
รูปภาพที่ 2.17 ระบบโทรทัศน์วงจรปิด



ตู้อุปกรณ์ดับเพลิง

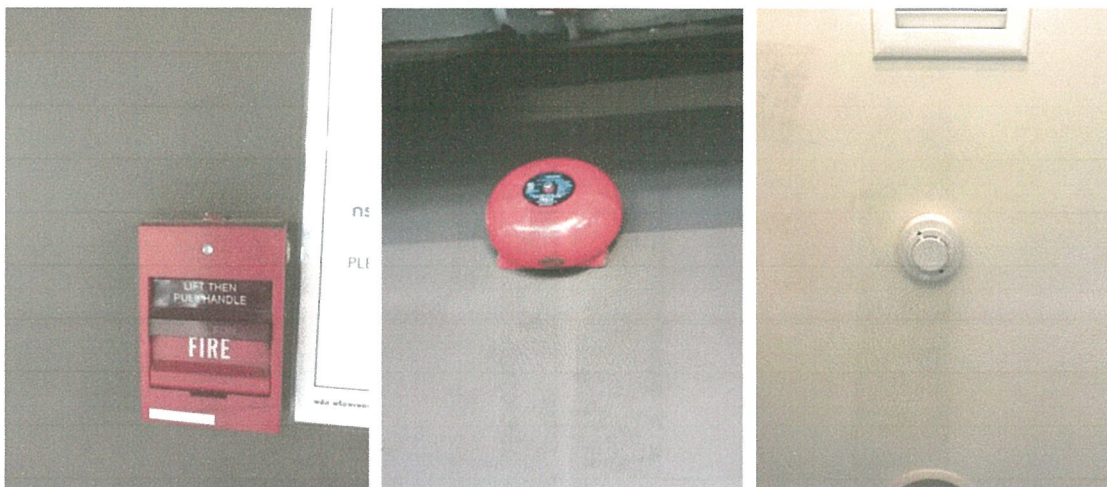


หัวรับน้ำดับเพลิง



ไฟฉุกเฉิน

รูปภาพที่ 2.18 อุปกรณ์ป้องกันและแจ้งเตือนอัคคีภัย



อุปกรณ์แจ้งเหตุด้วยมือ

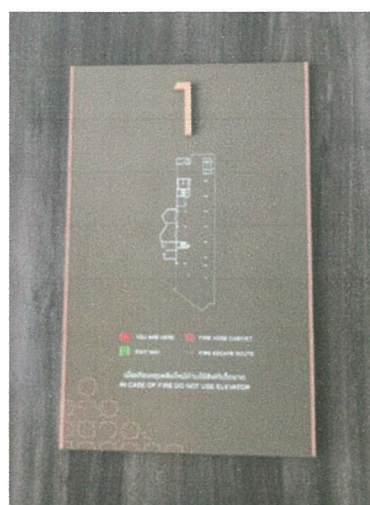
กริ่งสัญญาณเตือนภัย

อุปกรณ์ตรวจจับควัน

รูปภาพที่ 2.18 อุปกรณ์ป้องกันและแจ้งเตือนอัคคีภัย



รูปภาพที่ 2.19 ป้ายทางออกฉุกเฉิน



รูปภาพที่ 2.20 ป้ายเส้นทางอพยพหนีไฟ



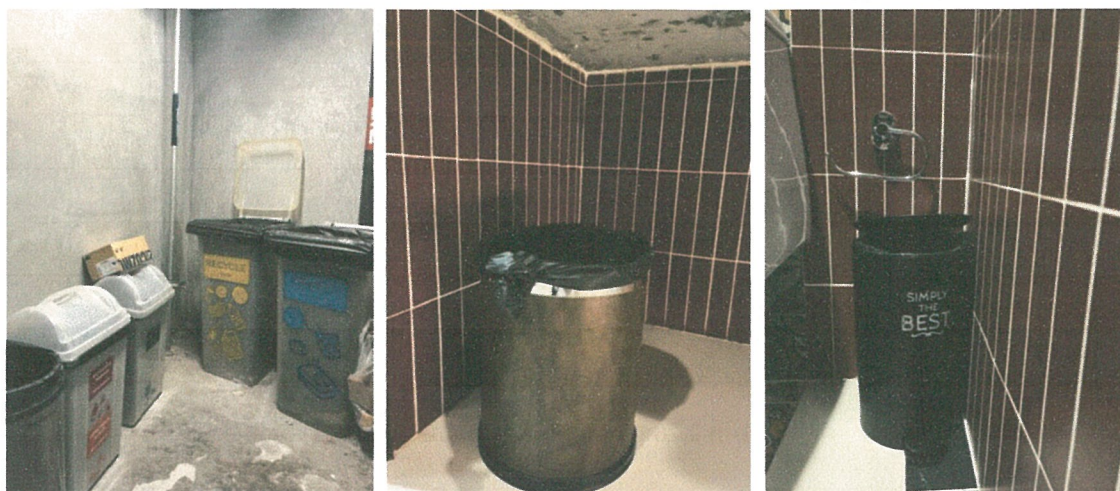
รูปภาพที่ 2.21 ป้ายบอกวิธีการใช้งานถังดับเพลิง



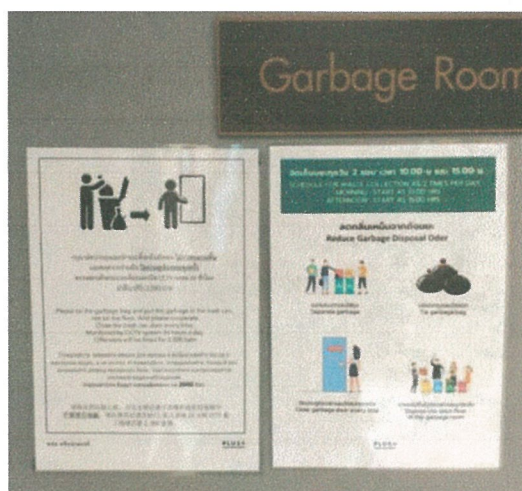
รูปภาพที่ 2.22 ห้องพัสดุฝอยรวม



รูปภาพที่ 2.23 การทำความสะอาดห้องพัสดุรวมและถังขยะ



รูปภาพที่ 2.24 ถังขยะภายในโครงการ



รูปภาพที่ 2.25 ป้ายรณรงค์คัดแยกขยะ



รูปภาพที่ 2.26 ป้ายประหยัดพลังงาน



รูปภาพที่ 2.27 ที่ตั้งของระบบบำบัดน้ำเสีย



รูปภาพที่ 2.28 การตรวจเช็คระบบบำบัดน้ำเสีย



รูปภาพที่ 2.29 สระว่ายน้ำของโครงการ



รูปภาพที่ 2.30 รางระบายน้ำต้นขอบสระว่ายน้ำ



รูปภาพที่ 2.31 ทางเดินรอบสระว่ายน้ำ



รูปภาพที่ 2.32 ตู้เก็บสิ่งของบริเวณสระว่ายน้ำ



รูปภาพที่ 2.33 ไฟส่องสว่างบริเวณสระว่ายน้ำ



รูปภาพที่ 2.34 ข้อปฏิบัติสำหรับผู้ใช้สระว่ายน้ำ



รูปภาพที่ 2.35 การทำความสะอาดและตรวจเช็คเครื่องปรับอากาศ



รูปภาพที่ 2.36 การฉีดพ่นแมลง



รูปภาพที่ 2.37 การตรวจสอบอุปกรณ์ป้องกันและแจ้งเตือนอัคคีภัย



รูปภาพที่ 2.38 ป้ายประชาสัมพันธ์แผ่นดินไหว



รูปภาพที่ 2.39 ไหล่ทางโครงการ



รูปภาพที่ 2.40 ป้ายรณรงค์ประหยัดน้ำ/ไฟ



รูปภาพที่ 2.41 มิเตอร์ระบบบำบัดน้ำเสีย



รูปภาพที่ 2.42 การรวบรวมมูลฝอย



รูปภาพที่ 2.43 หม้อแปลงไฟฟ้า



รูปภาพที่ 2.44 การบำรุงไฟฟ้าส่วนกลาง



รูปภาพที่ 2.45 กฎระเบียบการพักอาศัย



รูปภาพที่ 2.46 กล่องปฐมพยาบาล



รูปภาพที่ 2.47 ป้ายบอกความลึก



รูปภาพที่ 2.48 อุปกรณ์ช่วยชีวิต



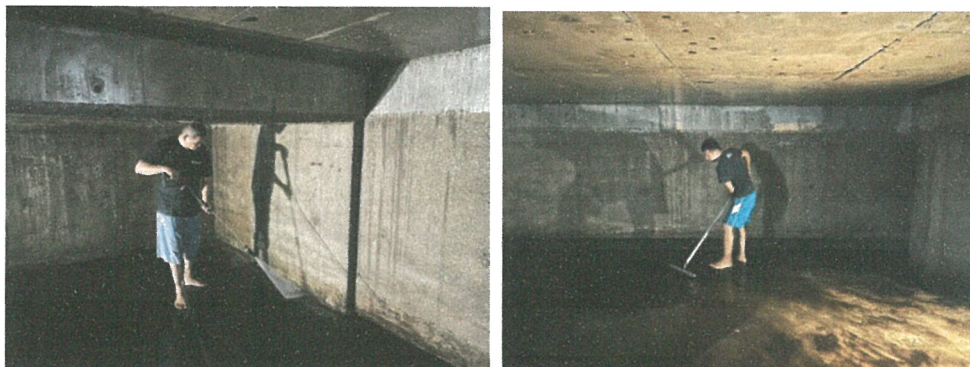
รูปภาพที่ 2.49 ระเบียงห้องชุด



รูปภาพที่ 2.50 การส่งเสริมกิจกรรมประเพณี



รูปภาพที่ 2.51 การตรวจสอบคุณภาพน้ำสระว่ายน้ำ



รูปภาพที่ 2.52 การล้างถังเก็บน้ำ



รูปภาพที่ 2.53 การตรวจสอบเส้นท่อจ่ายน้ำ



รูปภาพที่ 2.54 การตรวจสอบระบบกล้องวงจรปิด